

T.C



**BODRUM KAYMAKAMLIĞI**

**ŞEHİT TÜRKMEN TEKİN ANADOLU İMAM HATİP LİSESİ M ÜDÜRLÜĞÜ**



**2024-2028 STRATEJİK PLANI**

## İSTİKLALMARŞI

Korkma, sönmez bu şafaklarda yüzen al sancak;  
Sönmeden yurdumun üstünde tüten en son ocak.  
O benim milletimin yıldızıdır, parlayacak;  
O benimdir, o benim milletimindir ancak.

Çatma, kurban olayım, çehreni ey nazlı hilal!  
Kahraman ırkıma bir gül! Ne bu şiddet, bu celal?  
Sana olmaz dökülen kanlarımız sonra helal...  
Hakkıdır Hakk'a tapan milletimin istiklal!

Ben ezelden beridir hür yaşadım, hür yaşarım.  
Hangi çılgın bana zincir vuracakmış? Şaşarım!  
Kükremiş sel gibiyim, bendimi çiğner, aşarım.  
Yırtarım dağları, enginlere sığmam taşarım.

Garbin afakını sarmışsa çelik zırhlı duvar,  
Benim iman dolu göğsüm gibi serhaddim var.  
Ulusun, korkma! Nasıl böyle bir imanı boğar,  
"Medeniyet!" dediğin tek dişi kalmış canavar?

Arkadaş! Yurduma alçakları uğratma sakın.  
Siper et gövdeni, dursun bu hayasızca akın.  
Doğacaktır sana va'ettiği günler Hakk'ın...  
Kim bilir, belki yarın, belki yarından da yakın.

Bastığın yerleri "toprak!" diyerek geçme, tanı:  
Düşün altındaki binlerce kefensiz yatanı.  
Sen şehit oğlusun, incitme, yazıktır atanı:  
Verme, dünyaları alsan da, bu cennet vatanı.

Kim bu cennet vatanın uğruna olmaz ki feda?  
Şüheda fışkıracak toprağı sıksan, şüheda!  
Canı, cananı bütün varımı alsın da Huda,  
Etmesin tek vatanımdan beni dünyada cüda.

Ruhumun senden, İlahi, şudur ancak emeli:  
Değmesin mabedimin göğsüne namahrem eli.  
Bu ezanlar ezanlar-ki şahadetleri dinin temeli  
Ebedi yurdumun üstünde benim inlemeli.

O zaman vecd ile bin secde eder-varsa-taşım,  
Her cerihamdan, İlahi, boşanıp kanlı yaşım,  
Fışkırır ruh-ı mücerred gibi yerden na'sım;  
O zaman yükselerek arşa değer belki başım.

Dalgalar sen de şafaklar gibi ey şanlı hilal!  
Olsun artık dökülen kanlarımın hepsi helal!  
Ebediyen sana yok, ırkıma yok izmihlal:  
Hakkıdır, hür yaşamış bayrağımın hürriyet;  
Hakkıdır, Hakk'a tapan, milletimin istiklal!

Mehmet Akif ERSOY

Öğretmenler;  
Yeni Nesil Sizin  
Eseriniz Olacaktır.

*B. Öztürk*

## GENÇLİĞE HİTABE

Ey Türk gençliği! Birinci vazifen, Türk İstiklalini, Türk cumhuriyetini, ilelebet, muhafaza ve müdafaa etmektir.

Mevcudiyetinin ve istikbalinin yegane temeli budur. Bu temel, senin, en kıymetli hazinedir. İstikbalde dahi, seni, bu hazineden, mahrum etmek isteyecek, dahili ve harici, bedhahların olacaktır. Bir gün, istiklal ve cumhuriyeti müdafaa mecburiyetine düşersen, vazifeye atılmak için, içinde bulunacağın vaziyetin imkan ve şeraitini düşünmeyeceksin! Bu imkan ve şerait, çok namüsaait bir mahiyette tezahür edebilir. İstiklal ve cumhuriyetine kastedecek düşmanlar, bütün dünyada emsali görülmemiş bir galibiyetin mümessili olabilirler. Cebren ve hile ile aziz vatanın, bütün kaleleri zapt edilmiş, bütün tersanelerine girilmiş, bütün orduları dağıtılmış ve memleketin her köşesi bilfiil işgal edilmiş olabilir. Bütün bu şeraitten daha elim ve daha vahim olmak üzere, memleketin dahilinde, iktidara sahip olanlar gafflet ve dalalet ve hatta hıyanet içinde bulunabilirler. Hatta bu iktidar sahipleri şahsi menfaatlerini, müstevlerin siyasi emelleriyle tevhit edebilirler. Millet, fakr u zaruret içinde harap ve bitap düşmüş olabilir.

Ey Türk istikbalinin evladı! İşte, bu ahval ve şerait içinde dahi, vazifen; Türk istiklal ve cumhuriyetini kurtarmaktır! Muhtaç olduğun kudret, damarlarındaki asil kanda, mevcuttur!

*B. Öztürk*

### OKUL/KURUM BİLGİLERİ

<b>İli:</b> MUĞLA		<b>İlçesi:</b> Bodrum	
<b>Adres:</b>	Çırkan mh. Hacı Bektaş Veli sk. No17 Bodrum/Muğla	<b>Coğrafi Konum (link)</b>	<a href="https://goo.gl/maps/47ocfd99fwn">https://goo.gl/maps/47ocfd99fwn</a>
<b>Telefon Numarası:</b>	0252 319 69 49	<b>Faks Numarası:</b>	-
<b>e- Posta Adresi:</b>	762342@meb.k12.tr	<b>Web sayfası adresi:</b>	<a href="http://sehitturkmentekinaihl.meb.k12.tr">http://sehitturkmentekinaihl.meb.k12.tr</a>
<b>Kurum Kodu:</b>	762342	<b>Öğretim Şekli:</b>	Tam Gün

## OKUL MÜDÜRÜ SUNUŞ

Bilgi toplumu olma yolunda hızla ilerlediğimiz bir dönemdeyiz. Artık bilginin seyircisi değil üreticisi olmaya kararlı bir anlayışın parçasıyız. Sadece veri toplamaya değil işlemeye, uygulamaya, yararlanmaya dönük planlarımızın şart olduğu bir eğitim anlayışı hedefimiz var.

İmam Hatip okulu disipliniyle geçmişimizdeki değerlerimizi ve bakan benliğimizi geleceğin yıldızlı semalarına taşımanın sorumluluğundayız. Tarihimize ait tek bir satırı bile önemseyerek, milli ve manevi dünyamızı simgeleyen en ince detayı bile meselemiz haline getirerek, bağlı bulunduğumuz ülkü şuuruyla geleceğe yürümek amacındayız. Biz olarak, özümüzün onuruyla başararak bilgiye sahip olacağız. Sahip olduğumuz bilgiyi kendi ulusumuz ve evrensel değerler yararına işleyeceğiz. Gelişen yeni dünya teknolojisinin önce hızına yetişecek sonra da mevcut olanı aşarak ilerlere yürüyeceğiz.



Bu hedeflerle Şehit Türkmen Tekin Anadolu İmam Hatip Lisesi olarak kurum kültürümüzü uygarlık seviyesine eşdeğer anlayışlarla geliştireceğiz. Hedeflerimizi belirlerken "Şu an neredeyiz?" sorusuyla ilerleme gündemimizi oluşturduk. Düşünmeye, özgür fikir platformu oluşturmaya, bize en uygun bilgi veri sistemi oluşturmaya ve bunun sonucunda ortak stratejik planlar yapma aşamasındayız. Hedeflerimize ulaşmak için mevcut koşulları iyileştirme ve en iyisine ulaşma misyonunu üstlendik.

Bu yolda öğrencilerimiz, milletimiz ve birlikte yaşadığımız tüm dünya vatandaşları için en iyisini yapacak güce sahibiz. Kalite yolculuğumuzda azimle ve sabırla ilerlemek hedefimizdir.

İbrahim GÜN  
Okul Müdürü

# İÇİNDEKİLER

OKUL/KURUM BİLGİLERİ .....	3
OKUL MÜDÜRÜ SUNUŞ.....	4
İÇİNDEKİLER.....	5
TABLolar VE ŞEKİLLER .....	7
GİRİŞ .....	10
<b>BÖLÜM 1 : STRATEJİK PLAN HAZIRLIK SÜRECİ .....</b>	<b>11</b>
1.1. Strateji Geliştirme Kurulu ve Stratejik Plan Ekibi .....	11
1.2 Planlama Süreci.....	12
<b>BÖLÜM 2 : DURUM ANALİZİ .....</b>	<b>14</b>
2.1 Kurumsal Tarihçe.....	15
2.2 Uygulanmakta Olan Stratejik Planın Değerlendirilmesi .....	16
2.3 Yasal Yükümlülükler ve Mevzuat Analizi .....	16
2.4 Üst Politika Belgeleri Analizi.....	18
2.5 Faaliyet Alanları İle Ürün Ve Hizmetlerin Belirlenmesi .....	20
2.6 Paydaş Analizi.....	22
2.6.1 Öğrenci Anketi Sonuçları: .....	28
2.6.2 Veli Anketi Sonuçları:.....	31
2.6.3 Öğretmen Anketi Sonuçları:.....	34
2.7. Kurum İçi Ve Dışı Analiz.....	35
2.7.1 Kurum Kimlik Bilgisi ve Teşkilat Yapısı .....	35
2.7.2 İnsan Kaynakları .....	38
2.7.3 Teknolojik Düzey .....	42
2.7.4 Mali Kaynaklar .....	44

2.7.5 İstatistik Veriler .....	45
2.8 Dış Çevre analizi (Politik, Ekonomik, Sosyal, Teknolojik, Yasal ve Çevresel Çevre Analizi - PESTLE) .....	46
2.9 Güçlü ve Zayıf Yönler İle Fırsatlar ve Tehditler (GZFT) Analizi.....	47
2.10 Tespit ve İhtiyaçların Belirlenmesi .....	49
<b>BÖLÜM 3 : GELECEĞE BAKIŞ .....</b>	<b>51</b>
3.1 Misyon.....	51
3.2 Vizyon.....	52
3.3 Temel Değerlerimiz .....	52
<b>BÖLÜM 4 : AMAÇ, HEDEF VE STRATEJİLERİN BELİRLENMESİ .....</b>	<b>54</b>
4.1 AMAÇ VE HEDEFLERE İLİŞKİN MİMARİ .....	54
4.2 AMAÇ, HEDEF, GÖSTERGE VE STRATEJİLERE İLİŞKİN KARTLAR.....	55
TEMA I : EĞİTİM VE ÖĞRETİME ERİŞİM VE KATILIM.....	55
TEMA II : EĞİTİM VE ÖĞRETİMDE KALİTE .....	58
TEMA III : KURUMSAL KAPASİTE .....	61
<b>BÖLÜM 5 : MALİYETLENDİRME .....</b>	<b>63</b>
<b>BÖLÜM 6 : İZLEME VE DEĞERLENDİRME .....</b>	<b>64</b>

## TABLolar VE ŐEKİLLER

Tablo: 1 Strateji GeliŐtirme Kurulu ve Stratejik Plan Ekibi Tablosu .....	11
Tablo:2 Yasal Yüklümlülükler ve Mevzuat Analizi .....	17
Tablo: 3 Referans Kaynakları .....	18
Tablo: 4 Üst Politika Belgesi- İlgili bölüm/Referans-Verilen Görev / İhtiyaçlar .....	18
Tablo: 5 Faaliyet Alanları İle Ürün ve Hizmetler .....	20
Tablo : 6 Ürün Hizmet Listesi.....	21
Tablo: 7 PaydaŐ Tablosu .....	23
Tablo:8 PaydaŐların Önceliklendirilmesi .....	24
Tablo: 9 Öğrenci Görüş Anketi Sonuçları.....	26
Tablo: 10 Öğrenci Anketi Soru 1/Puanlama Sonucu .....	27
Tablo: 11 Veli Görüş Anketi Sonuçları .....	29
Tablo: 12 Veli Anketi Soru 15 / Puanlama Sonucu .....	30
Tablo: 13 Öğretmen Görüş Anketi Sonuçları .....	32
Tablo: 14 Öğretmen Anketi Soru 10 / Puanlama Sonucu.....	33
Tablo: 15 Kurum Bilgileri .....	35
Tablo: 16 OluŐturulan Komisyon ve Kurullar .....	37
Tablo:17 ÇalıŐanların Görev Dağılımı.....	38
Tablo: 18 İdari Personelin Hizmet Süresine İliŐkin Bilgiler.....	39
Tablo: 19 Öğretmenlerin Hizmet Süreleri (Yıl İtibarıyla) .....	39
Tablo: 20 ÇalıŐan Bilgileri.....	40

Tablo: 21 Okulun Personel Yapısı .....	41
Tablo: 22 Okul Rehberlik Hizmetleri.....	42
Tablo:23 Teknolojik Kaynaklar Tablosu .....	42
Tablo:24 Okul Yerleşkesine İlişkin Bilgiler .....	43
Tablo : 25 Gelir ve Gider Bilgisi.....	44
Tablo:26 Gider Kalemleri.....	44
Tablo:27 Sınıf ve Öğrenci Bilgileri .....	45
Tablo: 28 Merkezi Sınavlardaki Başarı Durumu.....	45
Tablo: 29 Yıllara Göre Mezun Öğrenci Sayıları .....	45
Tablo: 30 PESTLE Analizi Tablosu.....	46
Tablo: 31 GZFT Analiz – Güçlü ve Zayıf Yönler /İç Çevre .....	47
Tablo: 32 GZFT Analiz – Fırsatlar ve Tehditler /Dışsal Faktörler.....	48
Tablo 33 Tespitler ve İhtiyaçlar .....	48
Tablo: 34 Stratejik Amaçlar, Hedefler .....	54
Tablo: 35 Eğitim ve Öğretime Erişim ve Katılım - Amaç, Hedef, Gösterge ve Stratejilere İlişkin Kartlar.....	55
Tablo: 36 Eğitim ve Öğretimde Kalite - Amaç, Hedef, Gösterge ve Stratejilere İlişkin Kartlar .....	57
Tablo: 37 Kurumsal Kapasite-Amaç, Hedef, Gösterge ve Stratejilere İlişkin Kartlar .....	61
Tablo : 38 Amaç ve Hedef Maliyetleri .....	62



Şekil:1 Stratejik Plan Planlanması.....	13
Şekil: 2 Kurum Paydaş Şeması .....	22
Şekil: 3 Öğrenci Anketi Soru 1 Grafiği.....	27
Şekil: 4 Veli Anketi Soru 1 Grafiği .....	30
Şekil: 5 Öğretmen Veli Anketi Soru 1 Grafiği.....	33
Şekil:6 Okul Teşkilat Şeması .....	36

## GİRİŞ

Günümüzde, toplumların karşılaştığı hızlı değişim ve dönüşümler, eğitim kurumlarını da yenilikçi ve dönüşüme açık olmaya zorlamaktadır. Şehit Türkmen Tekin Anadolu İmam Hatip Lisesi olarak, bu değişim dinamiklerine uyum sağlayabilmek ve öğrencilerimizi geleceğe hazırlamak amacıyla stratejik bir planlama sürecine girmiş bulunmaktayız.

Eğitim kurumlarının sadece mevcut ihtiyaçlara değil, aynı zamanda geleceğin gereksinimlerine cevap verebilmesi için stratejik bir vizyon oluşturmak büyük önem taşımaktadır. Okulumuz, Anadolu İmam Hatip Lisesi kimliğiyle dini ve insani değerlere bağlılığı, aynı zamanda Fen ve Sosyal Bilimler Proje Okulu olarak bilimsel ve teknolojik gelişmelere açıklığı bir arada sunan bir yapıya sahiptir.

2024-2028 dönemini kapsayan stratejik planımızın hazırlanması sürecinde, okulumuzun mevcut durumunu anlamak, güçlü yönlerimizi korumak ve zayıf yönlerimizi geliştirmek için kararlıyız. Öğrencilerimizin akademik başarılarını artırmak, sosyal ve kültürel gelişimlerini desteklemek, teknolojiyi etkin bir şekilde kullanmalarını sağlamak ve onları küresel ölçekte rekabet edebilecek bireyler olarak yetiştirmek amacıyla stratejik hedefler belirleyeceğiz.

Bu stratejik planın oluşturulması sürecinde paydaşlarımızın katılımı, deneyimleri ve görüşleri bizim için son derece değerlidir. Toplumumuzun beklentilerine duyarlı bir şekilde hareket ederek, şeffaf ve hesap verebilir bir yönetim anlayışıyla geleceğe odaklanmak istiyoruz.

Şehit Türkmen Tekin Anadolu İmam Hatip Lisesi olarak, öğrencilerimizin potansiyellerini en üst seviyede gerçekleştirebilmeleri ve onları geleceğe güvenle hazırlayabilmek adına bu stratejik planlama sürecini büyük bir heyecanla yürütüyoruz.

## BÖLÜM 1 : STRATEJİK PLAN HAZIRLIK SÜRECİ

06.10.2022 tarihli ve 2022/21 sayılı Genelgenin ardından yayımlanan MEB 2024- 2028 Stratejik Plan Hazırlama Programında belirtilen takvime, usul ve esaslara uygun olarak Okulumuz Strateji Geliştirme Kurulu ve Stratejik Plan Hazırlama Ekibi oluşturulmuş ve İlçe Milli Eğitim Müdürlüğüne bildirilmiştir.

### 1.1. Strateji Geliştirme Kurulu ve Stratejik Plan Ekibi

**Strateji Geliştirme Kurulu:** Okulumuzun Strateji Geliştirme Kurulu; Okul Müdürü, 1 Müdür Yardımcısı, Okul Aile Birliği Başkanı, 1 Okul Aile Birliği Yönetim Kurulu Üyesi ve 1 gönüllü öğretmen olmak üzere toplam 5 kişiden oluşmaktadır.

**Stratejik Plan Hazırlama Ekibi:** Okulumuz Stratejik Plan Hazırlama Ekibi; 1 Müdür Yardımcısı, 3 öğretmen ile 1 veli olmak üzere toplam 5 kişiden oluşmaktadır.

Tablo: 1 Strateji Geliştirme Kurulu ve Stratejik Plan Ekibi Tablosu			
Strateji Geliştirme Kurulu Bilgileri		Stratejik Plan Ekibi Bilgileri	
Adı Soyadı	Ünvanı	Adı Soyadı	Ünvanı
İbrahim GÜN	Okul Müdürü	İsmail KARATAŞ	Müdür Yardımcısı
Nurettin ÖNCÜ	Müdür Yardımcısı	Sevgi ŞEREMET YILDIRIM	Öğretmen
Neriman GÜLER	Öğretmen	Sinan İŞVAROĞLU	Öğretmen
Murat AKÇA	Okul Aile Birliği Bşk.	Muhammed ÖZBİL	Öğretmen
Cem KARACA	Okul Aile Birliği Üyesi	Ayşe BOZKURT	Veli

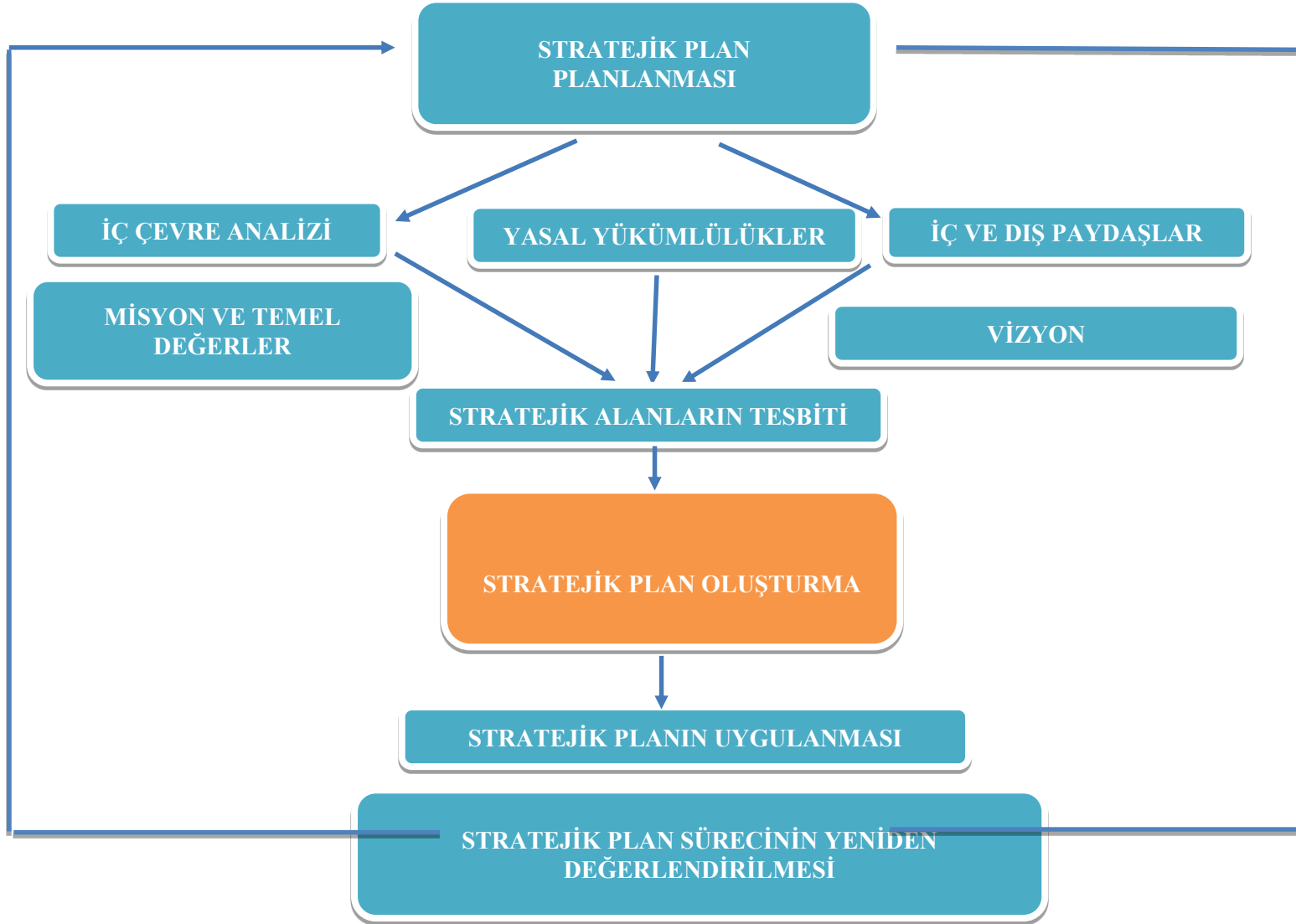
## 1.2 Planlama Süreci

2024-2028 dönemi stratejik planının hazırlanması sürecinin temel aşamaları; kurul ve ekiplerin oluşturulması, çalışma takviminin hazırlanması, uygulanacak yöntemlerin ve yapılacak çalışmaların belirlenmesi şeklindedir.

Okulumuzun 2024-2028 dönemlerini kapsayan stratejik plan hazırlık aşaması, strateji geliştirme kurulunun ve stratejik plan ekibinin oluşturulması ile başlamıştır. Ekip üyeleri bir araya gelerek çalışma takvimini oluşturulmuş, görev dağılımı yapılmıştır. Okulumuzun 2024-2028 yıllarını kapsayan stratejik planında yer alan amaçlar ve hedefler değerlendirilmiş, hedefler doğrultusunda performans göstergeleri ve stratejiler belirlenmiştir. Üst politika belgeleri incelenmiş, paydaş analizleri yapılmış ve çıkan sonuçlara göre alınabilecek tedbirler ortaya konmuş, PESTLE Analizi sonucunda kurumun GZFT Analizi ortaya çıkarılmış ve tespit edilen sorun ve gelişim alanları ile ilgili olarak yeni eğitim politikaları belirlenmiştir.

Planlama sürecine aktif katılımını sağlamak üzere paydaş anketi, toplantı ve görüşmeler yapılmıştır.

Şekil:1 Stratejik Plan Planlanması



## **BÖLÜM 2 : DURUM ANALİZİ**

Stratejik planlama sürecinin ilk adımı olan durum analizi, okulumuzun/kurumumuzun “ Neredeyiz? ” sorusuna cevap vermektedir. Okulumuzun/kurumumuzun geleceğe yönelik amaç, hedef ve stratejiler geliştirebilmesi için öncelikle mevcut durumda hangi kaynaklara sahip olduğu ya da hangi yönlerinin eksik olduğu ayrıca, okulumuzun/kurumumuzun kontrolü dışındaki olumlu ya da olumsuz gelişmelerin neler olduğu değerlendirilmiştir. Dolayısıyla bu analiz, okulumuzun/kurumumuzun kendisini ve çevresini daha iyi tanımasına yardımcı olacak ve stratejik planın sonraki aşamalarından daha sağlıklı sonuçlar elde edilmesini sağlayacaktır.

Durum analizi bölümünde, aşağıdaki hususlarla ilgili analiz ve değerlendirmeler yapılmıştır;

- Kurumsal tarihçe
- Uygulanmakta olan planın değerlendirilmesi
- Mevzuat analizi
- Üst politika belgelerinin analizi
- Faaliyet alanları ile ürün ve hizmetlerin belirlenmesi
- Paydaş analizi
- Kuruluş içi analiz
- Dış çevre analizi (Politik, ekonomik, sosyal, teknolojik, yasal ve çevresel analiz)
- Güçlü ve zayıf yönler ile fırsatlar ve tehditler (GZFT) analizi
- Tespit ve ihtiyaçların belirlenmesi

## 2.1 Kurumsal Tarihçe

Okulumuz 2013-2014 eğitim öğretim yılı başından itibaren hayırsever M.Ali AYDINLAR tarafından inşa ettirilen ORTAKENT KEREM AYDINLAR ORTAOKULU bünyesinde 3 sınıf ve 1 idareci odasından ibaret oluşturulmuştur. 1 müdür, 1 müdür yardımcısı ve 3 ücretli öğretmenle eğitim hayatına başlayan okulumuzda ilk yıl sadece 29 öğrenci eğitim görmekteydi. Okulumuz; 2014-2015 eğitim yılında 74, 2015- 2015 eğitim yılında 100, 2016-2017 eğitim yılında 290 öğrenciye ulaşmıştır.

2016-2017 eğitim öğretim yılından itibaren okulumuza 15 Temmuz şehidimizin adı verilerek lise kısmı açılmış ve Şehit Türkmen Tekin Anadolu İmam Hatip Lisesi olarak eğitim hayatında vücut bulmuştur. Okulumuz şuan da kendine ait binasında eğitim öğretime devam etmektedir. Okulumuz 2018-2019 Eğitim Öğretim yılında ilçe, il ve ulusal alanda gerçekleştirilen şiir, kompozisyon ve resim yarışmalarında dereceler almıştır. Ayrıca okulumuz öğrencileri ve öğretmenleri sosyal yardımlaşmaya dikkat için çeşitli etkinlikler ve yarışmalar düzenlemektedir.

2023-2024 eğitim öğretim yılında kurumumuz bünyesinde; 35 öğrencili anasınıfı, 203 öğrencili ortaokul ve 423 öğrencili lise mevcuttur.

Bu stratejik plan ile amaçlanan, okul ile çevre ilişkilerini geliştirmeyi, okul gelişimini sürekli kılmayı, belirlenen stratejik amaçlarla, ülkemize, çevresine faydalı, kendi ile barışık, düşünen ve özgün üretimlerde “ben de varım” diyebilen nesiller yetiştirilmesi amacını taşımaktadır. Belli bir süreç içinde oluşturulan “Bodrum Şehit Türkmen Tekin Anadolu İmam Hatip Lisesi Stratejik Planı” ile okulumuzun misyonu ve vizyonu, kuruluş/var oluş amacına uygun bir biçimde ortaya konulmuş ve bu vizyona ulaşmak için stratejik amaçlar ve hedefler belirlenmiştir. Şehit Türkmen Tekin Anadolu İmam Hatip Lisesi Stratejik Plan” 2024–2028 yılları arasındaki Şehit Türkmen Tekin Anadolu İmam Hatip Lisesi’nin stratejik amaçlar” doğrultusunda, sonuçlar” ölçülebilir göstergeleri olan hedefler ve alt-hedefler ortaya koymaktadır.

## 2.2 Uygulanmakta Olan Stratejik Planın Değerlendirilmesi

Şehit Türkmen Tekin Anadolu İmam Hatip Lisesi Fen ve Sosyal Bilimler Proje Okulu Müdürlüğünün 2019 - 2023 Stratejik Planı; 1.Tema'da "Eğitim Öğretime Erişim, 2.Tema'da " Eğitim Öğretimde Kalitenin Artırılması " ve 3.Tema'da " Kurumsal Kapasite" temalarını içermektedir. Eğitim Öğretime Erişimi arttırılmasında 1 amaç ve 1 hedef, Eğitim Öğretimde Kalitenin Arttırılması temasında 1 amaç, 2 hedef ve Kurumsal Kapasitenin geliştirilmesi temasında 1 amaç ve 1 hedef olmak üzere toplamda 3 amaç ve 4 hedef planlanmıştır. Hazırlanan stratejik plan 4 yıl boyunca uygulanmış, öngördüğümüz hedeflerin önemli çoğunluğuna ulaşılmıştır. Özellikle etkileşimli tahta eksikliği tüm sınıflarda tamamlanmıştır.

## 2.3 Yasal Yükümlülükler ve Mevzuat Analizi

Kamu Yönetimi Reformu kapsamında alınan Yüksek Planlama Kurulu kararlarında ve 5018 sayılı Kamu Mali Yönetimi ve Kontrol Kanununda, kamu kuruluşlarının stratejik planlarını hazırlamaları ve kuruluş bütçelerini bu plan doğrultusunda oluşturmaları öngörülmektedir. 5018 sayılı Kanunun 9. maddesi şöyledir: "Kamu idareleri; kalkınma planları, programlar, ilgili mevzuat ve benimsedikleri temel ilkeler çerçevesinde geleceğe ilişkin misyon ve vizyonlarını oluşturmak, stratejik amaçlar ve ölçülebilir hedefler saptamak, performanslarını önceden belirlenmiş olan göstergeler doğrultusunda ölçmek ve bu sürecin izleme ve değerlendirmesini yapmak amacıyla katılımcı yöntemlerle stratejik plan hazırlarlar.

5018 sayılı Kamu Malî Yönetimi ve Kontrol Kanununun 60 ıncı maddesi ile 22/12/2005 tarihli ve 5436 sayılı Kanunun 15 inci maddesine dayanılarak "Strateji Geliştirme Birimlerinin Çalışma Usul ve Esasları Hakkında Yönetmelik" hazırlanmıştır. Kalkınma planları ve yıllık programlar ile diğer ilgili programlar dikkate alınarak hazırlanan stratejik planlar, Devlet Planlama Teşkilatı Müsteşarlığı (DPT) ve diğer ilgili kurumların öngörülen süreçlerinden geçerek yürürlüğe girmektedir.

Bu amaçla DPT tarafından, 5018 sayılı Kanununun 9'uncu maddesine dayanılarak "Kamu İdarelerinde Stratejik Planlamaya İlişkin Usul ve Esaslar Hakkında Yönetmelik" hazırlanmıştır. Bu yönetmeliğe göre; stratejik planlama çalışmalarının kapsamdaki tüm kamu idarelerine yaygınlaştırılması, aşamalı bir geçiş takvimi dâhilinde yürütülmüştür. Söz konusu geçiş takvimine göre Bakanlığımız, 2010-2014 yıllarını kapsayacak olan ilk stratejik planını, hazırlayarak yürürlüğe koymuştur. Bakanlığımız stratejik planı ile birlikte eş zamanlı olarak İl millî eğitim müdürlükleri stratejik planları da hazırlanmıştır. Bu kanun ve yönetmeliklerde başka DPT tarafından hazırlanan "Kamu İdareleri İçin Stratejik Planlama Kılavuzu" 19.06.2006 tarih ve 2006/55 sayılı MEB Genelgesi, 2010/14 Sayılı MEB Genelgesi ve 2015-2019 Stratejik Planların yapılmasını öngören 16.09.2013 tarih 2013/26 sayılı genelgesi Bakanlığımız merkez ve taşra teşkilatı birimlerinde yürütülmekte olan stratejik planlama çalışmalarının yasal çerçevesini oluşturmaktadır.



Tablo:2 Yasal Yükümlülükler ve Mevzuat Analizi

Yasal Yükümlülük	Dayanak	Tespitler	İhtiyaçlar
<ul style="list-style-type: none"> <li>Okulumuz "Dayanak" başlığı altında sıralanan Kanun, Kanun Hükmünde Kararname, Tüzük, Genelge ve Yönetmeliklerdeki ilgili hükümleri yerine getirmek</li> <li>"Eğitim-öğretim hizmetleri, insani kaynaklarının gelişimi, halkla ilişkiler, stratejik plan hazırlama, stratejik plan izleme- değerlendirme süreci iş ve işlemleri" faaliyetlerini yürütmek.</li> <li>Resmi kurum ve kuruluşlar, sivil toplum kuruluşları ve özel sektörle mevzuat hükümlerine aykırı olmamak ve faaliyet alanlarını kapsamak koşuluyla protokoller ve diğer işbirliği çalışmalarını yürütmek</li> <li>Ortaöğretim öğrencilerinin okula kayıt, sınıf geçme, devam-devamsızlık, sosyal sorumluluk çalışmaları vb. iş ve işlemleri</li> </ul>	<ul style="list-style-type: none"> <li>T.C. Anayasası</li> <li>1739 Sayılı Millî Eğitim Temel Kanunu</li> <li>652 Sayılı MEB Teşkilat ve Görevleri Hakkındaki Kanun Hükmünde Kararname</li> <li>222 Sayılı Millî Eğitim Temel Kanunu (Kabul No: 5.1.1961, RG: 12.01.1961 / 10705-Son Ek ve Değişiklikler: Kanun No: 12.11.2003/ 5002, RG: 21.11.2003</li> <li>657 Sayılı Devlet Memurları Kanunu</li> <li>5442 Sayılı İl İdaresi Kanunu</li> <li>3308 Sayılı Mesleki Eğitim Kanunu</li> <li>439 Sayılı Ek Ders Kanunu</li> <li>4306 Sayılı Zorunlu İlköğretim ve Eğitim Kanunu</li> <li>5018 sayılı Kamu Mali Yönetimi ve Kontrol Kanunu</li> <li>MEB Personel Mevzuat Bülteni</li> <li>Taşıma Yoluyla Eğitime Erişim Yönetmeliği</li> <li>MEB Millî Eğitim Müdürlükleri Yönetmeliği (22175 Sayılı RG Yayınlanan)</li> <li>Millî Eğitim Bakanlığı Rehberlik ve Psikolojik Danışma Hizmetleri Yönetmeliği</li> <li>04.12.2012/202358 Sayı İl, İlçe MEM'nün Teşkilatlanması 43 Nolu Genelge</li> <li>26 Şubat 2018 tarihinde yayımlanan Kamu İdarelerinde Stratejik Planlamaya İlişkin Usul ve Esaslar Hakkındaki Yönetmelik</li> <li>Okul Öncesi Eğitim ve İlköğretim Kurumları Yönetmeliği</li> <li>Sosyal Etkinlikler Yönetmeliği</li> <li>MEB Eğitim Kurulları ve Zümreleri Yönergesi</li> </ul>	<ul style="list-style-type: none"> <li>Müdürlüğümüzün hizmetlerini mevzuattaki hükümlere uygun olarak yürütmektedir.</li> <li>Diğer kurumlarla işbirliği gerektiren çalışmalarda gerek tabi olduğumuz mevzuat gerekse diğer kurumların mevzuatları arasında uyumsuzluk ortaya çıkabilmektedir.</li> <li>Tabi olduğumuz mevzuatın kapsamı, Müdürlüğümüzün yetkilerini çeşitlendirmekle birlikte sınırlamaktadır.</li> <li>Kurumsal kültürümüz, mevzuatta sık yaşanan değişikliklere hazırlıklı olmasına rağmen öğrenci ve velilerimizden oluşan paydaşlarımız, yeni ve farklı çalışmalara uyuma direnç göstermektedir.</li> <li>Mevzuat itibarıyla öğrenci velilerinin eğitim faaliyetlerine müdahale alanını sınırlandıran herhangi bir mekanizma bulunmamaktadır.</li> </ul>	<ul style="list-style-type: none"> <li>Diğer kurumlarla işbirliğinde, yetki alanının genişletilmesi</li> <li>Mevzuat itibarıyla Okul Müdürlerinin yetkilerinin artırılması</li> <li>Eğitim uygulamaları konusunda ulusal düzeyde tanıtım çalışmaları yaparak öğrenci ve velilerinin bilgilendirilmesi</li> <li>Mevzuatta ihtiyaç duyulan değişikliklerde "yenileme" çalışmaları yerine "güncelleme" çalışmalarına yer verilmesi</li> <li>Öğrenci velilerinin eğitim faaliyetlerine müdahale alanlarının sınırlandırılması için yasal tedbirlerin alınması</li> <li>Mevzuatın, çalışanların kendilerini güvende hissedebileceği şekilde yeniden düzenlenmesi</li> </ul>

## 2.4 Üst Politika Belgeleri Analizi

Tablo: 3 Referans Kaynakları

SIRA NO	REFERANS KAYNAĞININ ADI
1	İl Millî Eğitim Müdürlüğü Stratejik Planı
2	İlçe Millî Eğitim Müdürlüğü Stratejik Planı

Tablo: 4 Üst Politika Belgesi- İlgili bölüm/Referans-Verilen Görev / İhtiyaçlar

ÜST POLİTİKA BELGESİ	İLGİLİ BÖLÜM/ REFERANS	VERİLEN GÖREV/İHTİYAÇLAR
5018 sayılı Kamu Malî Yönetimi ve Kontrol Kanunu	Madde 9	Kamu idareleri; kalkınma planları, Cumhurbaşkanı tarafından belirlenen politikalar, programlar, ilgili mevzuat ve benimsedikleri temel ilkeler çerçevesinde geleceğe ilişkin misyon ve vizyonlarını oluşturmak, stratejik amaçlar ve ölçülebilir hedefler saptamak, performanslarını önceden belirlenmiş olan göstergeler doğrultusunda ölçmek ve bu sürecin izleme ve değerlendirmesini yapmak amacıyla katılımcı yöntemlerle stratejik plan hazırlanması
Millî Eğitim Temel Kanunu	Bütün bölümleri	Türk millî eğitiminin düzenlenmesinde esas olan amaç ve ilkeler, eğitim sisteminin genel yapısı, öğretmenlik mesleği, okul bina ve tesisleri, eğitim araç ve gereçleri ile devletin eğitim öğretim alanındaki görev ve sorumluluğu ile ilgili temel hükümleri bir sistem bütünlüğü içinde sağlanması
Kamu idarelerince Hazırlanacak Stratejik Planlar ve Performans Programları İle Faaliyet Raporlarına	Bütün bölümleri	Stratejik plan hazırlamakla yükümlü kamu idarelerinin ve stratejik planlama sürecine ilişkin takvimin tespiti ile stratejik planların kalkınma planı ve programlarla ilişkilendirilmesine yönelik usul ve esasların belirlenmesi amacıyla hazırlanmış olan yönetmeliğe göre stratejik plan yapılması

İlişkin Usul ve Esaslar Hakkında Yönetmelik		
Bakanlığımızın "2024-2028 Stratejik Plan Hazırlık Çalışmaları" konulu 2022/21 sayılı Genelgesi,	Bütün bölümleri	Okulumuzda 2024 – 2028 dönemine ilişkin Stratejik Planların yapılması
MEB 2024-2028 Stratejik Plan Hazırlık Programı	Bütün bölümleri	İlçe Milli Eğitim Müdürlüğü Stratejik Planını örnek alınarak okulumuzun 2024-2028 stratejik plan hazırlanma sürecine başlaması ve rehberlik alması.
MEB 2024-2028 Stratejik Planı	Bütün bölümleri	Okulumuzda 2024-2028 dönemine ilişkin Stratejik Planının yapılması
Muğla İl Milli Eğitim Müdürlüğü 2024-2028 Stratejik Planı	Bütün bölümleri	İlçe Milli Eğitim Müdürlüğü Stratejik Planının hazırlanması, okul ve kurumların 2024-2028 stratejik planlarının hazırlanma sürecine rehberlik edilmesine kaynak sağlaması
Bodrum İlçe Milli Eğitim Müdürlüğü 2024-2028 Stratejik Planı	Bütün bölümleri	Öğretmenliğe yönelik hizmet öncesi eğitim, öğretmenlik mesleğine adayların seçimi ve istihdamı, adaylık ve uyum eğitimi, kariyer geliştirme ve ödüllendirme, öğretmenlik mesleğinin statüsü ve sürekli mesleki gelişim hususlarında hazırlanan faaliyetlerin taşrada koordinasyon ve yürütücülüğünün yapılması

## 2.5 Faaliyet Alanları İle Ürün Ve Hizmetlerin Belirlenmesi

Tablo: 5 Faaliyet Alanları İle Ürün ve Hizmetler	
Faaliyet Alanı	Ürün/Hizmetler
Eğitim-Öğretim Faaliyetleri	Öğrenci İşleri Kayıt-Nakil İşleri Devam-Devamsızlık Sınıf Geçme Sınav Hizmetleri Diploma İşleri Zümre Toplantılarının Planlanması Ve Yürütülmesi Şök Toplantılarının Planlanması Ve Yürütülmesi
Rehberlik Faaliyetleri	Öğrenci Rehberliği Veli Rehberliği Diğer Rehberlik Faaliyetleri
Sosyal Faaliyetler	Sosyal Kulüplerin Belirlenmesi İlgi Ve Yeteneklere Göre Yönlendirme Katılımın Sağlanması Dış Paydaş İş Birlikleri Faaliyet Takvimi Raporlama
Sportif Faaliyetler	Faaliyet Alanlarının Tespiti İlgi Ve Yeteneklere Göre Yönlendirme Rehberlik Yarışmalar Düzenlenmesi Ve Katılımın Sağlanması Dış Paydaş İş Birlikleri Faaliyet Takvimi Raporlama Futbol, Voleybol, Basketbol, Atletizm
Kültürel ve Sanatsal Faaliyetler	Faaliyet Alanlarının Tespiti Katılımın Sağlanması Dış Paydaş İş Birlikleri Faaliyet Takvimi Raporlama
İnsan Kaynakları Faaliyetleri	Merkezi/Mahalli Hizmet İçi Kurs/Seminerlere Katılım Eğitim İçerikli Toplantılar Kurum İçi Ve Kurum Dışı Personel Etkinlikleri Dış Paydaş İş Birliğindeki Eğitim Faaliyetleri

Okul Aile Birliđi Faaliyetleri	iř birliđi Toplantılar İhtiyaçların ve sorun alanlarının belirlenmesi İhtiyaçların giderilmesi
Öğrencilere Yönelik Faaliyetler	Okul içi ve okul dışı faaliyetler Ekiplerin ve kurulların işleyiři
Ölçme Deđerlendirme Faaliyetleri	Öğrenci takip kartları Ortak sınavlar Rehberlik Yönlendirme ve Deđerlendirme toplantıları
Öğrenme Ortamlarına Yönelik Faaliyetler	Fiziki koşulların iyileřtirilmesi Derslik başına düşen öğrenci sayıları Öğretmenlerin mesleki gelişimleri
Ders Dışı Faaliyetler	Okul dışı öğrenme ortamları Ders dışı etkinlikler Okul-aile iş birlikleri Belirli Gün ve Haftalar Mezuniyet Programı Üniversite gezileri Diđer geziler Proje Çalışmaları ( Tübitak , Teknofest, eTwinning, Eđitimde İyi Örnekler, vb. )

Tablo : 6 Ürün Hizmet Listesi

Öğrenci kayıt, kabul ve devam işleri	Eđitim hizmetleri	Öğrenci sađlıđı ve güvenliđi
Öğrenci başarısının deđerlendirilmesi	Öğretim hizmetleri	Okul çevre ilişkileri
Sınav işleri	Toplum hizmetleri	Rehberlik
Sınıf geçme işleri	Kulüp çalışmaları	
Öğrenim belgesi düzenleme işleri	Diploma	
Personel işleri	Sosyal, kültürel ve sportif etkinlikler	
Öğrenci davranışlarının deđerlendirilmesi	Burs hizmetleri	

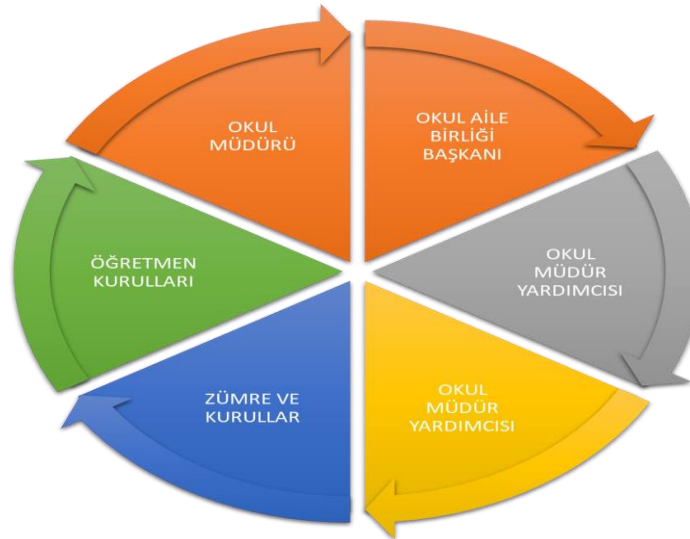
## 2.6 Paydaş Analizi

Paydaşlar, Şehit Türkmen Tekin Anadolu İmam Hatip Lisesinin hizmetleri ile ilgisi olan, Şehit Türkmen Tekin Anadolu İmam Hatip Lisesinden doğrudan veya dolaylı, olumlu ya da olumsuz olarak etkilenen veya Şehit Türkmen Tekin Anadolu İmam Hatip Lisesini etkileyen kişi, grup veya kuruluşlardır.

Paydaş analizi aşağıda belirtilen taraflar dikkate alınarak yapılmıştır.

- Girdi Sağlayanlar
- Hizmet sunan kesimler
- İşbirliği yapılan kesimler
- Kurum faaliyetlerinden etkilenenler
- Kurumu etkileyen kesimler

Şekil: 2 Kurum Paydaş Şeması



**Tablo: 7 Paydaş Tablosu**

<b>İç Paydaşlar</b>	<b>Dış Paydaşlar</b>	
Öğretmenler ve Diğer Çalışanlar	Millî Eğitim Bakanlığı	Gençlik ve Spor Müdürlüğü
Öğrenciler	Din Öğretim Genel Müdürlüğü	Sağlık Müdürlüğü
Okul Aile Birliği	Valilik	Kültür Müdürlüğü
	Kaymakamlık	Hayırseverler
	İl Milli Eğitim Müdürlüğü	Sivil Toplum Örgütleri
	İlçe Milli Eğitim Müdürlüğü	Medya
	Okullar ve Bağlı Kurumlar	İşveren Kuruluşlar
	Üniversite	Muhtarlıklar
	Özel İdare	Müftülük
	Belediyeler	Sanayi ve Ticaret Odaları
	Güvenlik Güçleri (Emniyet, Jandarma)	Veliler
	Bayındırlık ve İskân Müdürlüğü	
	Sosyal Hizmetler Müdürlüğü	

Tablo:8 Paydaşların Önceliklendirilmesi

PAYDAŞLAR	İÇ PAYDAŞ	DIŞ PAYDAŞ	HİZMET ALAN	NEDEN PAYDAŞ	Paydaşın Kurum Faaliyetlerini Etkileme Derecesi	Paydaşın Taleplerine Verilen Önem	Sonuç
					Tam 5" "Çok 4", "Orta 3", "Az 2", "Hiç 1"		
					1,2,3 İzle 4,5 Bilgilendir	1,2,3 Gözet 4,5 Birlikte Çalış	
Millî Eğitim Bakanlığı	X			Amaçlarımıza Ulaşmada Destek İçin İş Birliği İçinde Olmamız Gereken Kurum	5	5	Bilgilendir, Birlikte çalış
Din Öğretim Genel Müdürlüğü		X		Amaçlarımıza Ulaşmada Destek İçin İş Birliği İçinde Olmamız Gereken Kurum	5	5	Bilgilendir, Birlikte çalış
Valilik		X		Amaçlarımıza Ulaşmada Destek İçin İş Birliği İçinde Olmamız Gereken Kurum	5	5	Bilgilendir, Birlikte çalış
Kaymakamlık		X		Amaçlarımıza Ulaşmada Destek İçin İş Birliği İçinde Olmamız Gereken Kurum	5	5	Bilgilendir, Birlikte çalış
İl Millî Eğitim Müdürlüğü	X			Amaçlarımıza Ulaşmada Destek İçin İş Birliği İçinde Olmamız Gereken Kurum	5	5	Bilgilendir, Birlikte çalış
İlçe Millî Eğitim Müdürlüğü	X			Amaçlarımıza Ulaşmada Destek İçin İş Birliği İçinde Olmamız Gereken Kurum	5	5	Bilgilendir, Birlikte çalış
Üniversite		X		Amaçlarımıza Ulaşmada Destek İçin İş Birliği İçinde Olmamız Gereken Kurum	4	5	Bilgilendir, Birlikte çalış
Belediyeler		X		Amaçlarımıza Ulaşmada Destek İçin İş Birliği İçinde Olmamız Gereken Kurum	4	5	Bilgilendir, Birlikte çalış
Güvenlik Güçleri (Emniyet, Jandarma)		X		Amaçlarımıza Ulaşmada Destek İçin İş Birliği İçinde Olmamız Gereken Kurum	4	5	Bilgilendir, Birlikte çalış
Gençlik ve Spor Müdürlüğü		X		Amaçlarımıza Ulaşmada Destek İçin İş Birliği İçinde Olmamız Gereken Kurum	4	5	Bilgilendir, Birlikte çalış



Sağlık Müdürlüğü		X		Amaçlarımıza Ulaşmada Destek İçin İş birliği İçinde Olmamız Gereken Kurum	4	5	Bilgilendir, Birlikte çalış
Hayırseverler		X		Amaçlarımıza Ulaşmada Destek İçin İş birliği İçinde Olmamız Gereken Kurum	4	3	Bilgilendir, Gözet
Muhtarlıklar		X		Amaçlarımıza Ulaşmada Destek İçin İş birliği İçinde Olmamız Gereken Kurum	4	4	Bilgilendir, Birlikte çalış
Müftülük		X		Amaçlarımıza Ulaşmada Destek İçin İş birliği İçinde Olmamız Gereken Kurum	5	5	Bilgilendir, Birlikte çalış
Öğretmenler ve Diğer Çalışanlar	X			Doğrudan ve Dolaylı Hizmet Veren	5	5	Bilgilendir, Birlikte çalış
Veliler		X	X	Doğrudan ve Dolaylı Hizmet Alan	4	4	Bilgilendir, Birlikte çalış
Okul Aile Birliği	X		X	Amaçlarımıza Ulaşmada Destek İçin İş birliği İçinde Olmamız Gereken Kurum	5	5	Bilgilendir, Birlikte çalış
Öğrenciler	X		X	Varoluş sebebimiz	5	5	Bilgilendir, Birlikte Çalış
Mahalle Muhtarı		X	X	Amaçlarımıza Ulaşmada Destek İçin İş birliği İçinde Olmamız Gereken Kurum	1	2	İzle, Gözet
Sağlık Ocağı		X	X	Amaçlarımıza Ulaşmada Destek İçin İş birliği İçinde Olmamız Gereken Kurum	2	4	İzle, Birlikte Çalış

Paydaş anketlerine ilişkin ortaya çıkan temel sonuçlara altta yer verilmiştir .

Tablo: 9 Öğrenci Görüş Anketi Sonuçları

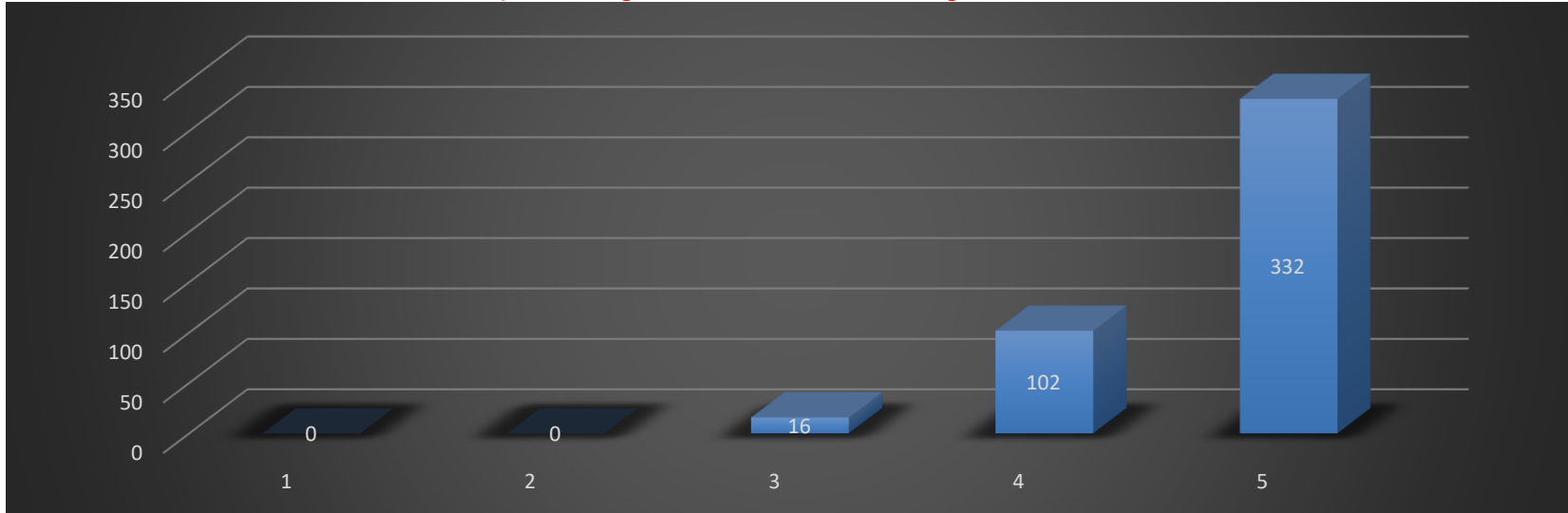
ŞEHİT TÜRKMEN TEKİN ANADOLU İMAM HATİP LİSESİ 2024 - 2028 STRATEJİK PLANI ÖĞRENCİ GÖRÜŞ ANKETLERİ		
NO	ÖĞRENCİLER İÇİN KONU BAŞLIKLARI	Aldığı Puan 5 Üzerinden
1	Okulda kendimi güvende hissediyorum.	4,7
2	Okul temiz ve hijyeniktir.	4,8
3	Okulun fiziki koşullarını yeterlidir.	4,1
4	Okul, yeni kabul edilen öğrencilere uygun desteği sağlar.	4,5
5	Farklı kültürlerden gelen öğrencilerin bu okulda memnuniyetle karşılanacağını düşünüyorum.	4,8
6	Öğretmenlerime ihtiyaç duyduğumda kolaylıkla görüşebilirim.	4,7
7	Okul müdürüne ihtiyaç duyduğumda kolaylıkla görüşebilirim.	4,7
8	Okul rehberlik servisinden ihtiyaçlarım doğrultusunda faydalanabiliyorum.	4,3
9	Okul meslek seçimim konusunda hedefler belirlememde ve bu hedeflere ulaşmamda yeterli rehberlik ediyor.	4,8
10	Mesleki gelişimimle ilgili yapılan etkinlikleri (seminer, okul dışı faaliyetler..) yeterli buluyorum.	3,9
11	Okulumda mesleki eğitimimi destekleyici fiziki donanım ve alt yapının yeterli olduğunu düşünüyorum.	4
12	Okulumda yer almam için birçok fırsat var.	4,2
13	Okul bana yeterli ders dışı etkinlik olanakları sunuyor.	4,2
14	Okul kulüpleri amacına uygun şekilde gelişimime katkı sağlıyor.	4,6
15	Öğretmenlerim sınıfta adil kurallara sahipler ve tarafsızlar.	4,1
16	Öğretmenlerim beni daha iyi performans göstermem için teşvik ediyor.	4,3

17	Öğretmenlerim derslerin işlenişinde farklı ve ilgi çekici yöntemlerle kullanır.	4,3
18	Okul kantininde yeterli ve sağlıklı yiyecekler var.	3,9
19	Sınav ve ödevlerin beni değerlendirmek için adil ve yeterli olduğunu düşünüyorum.	4,6
20	Okulda öğrencilerin görüşleri dikkate alınır.	4,1

Tablo: 10 Öğrenci Anketi Soru 1/Puanlama Sonucu

Öğrenci Anketi Soru 1 / Puanlama Sonucu 4,7	Puanlama Sistemi ( 5 Üzerinden) / Ankete Katılan 450				
	1	2	3	4	5
Okulda öğrencilerin görüşleri dikkate alınır.	0	0	16	102	332

Şekil: 3 Öğrenci Anketi Soru 1 Grafiği



Toplamda 450 öğrenciye uygulamış olduğumuz anketlere verilen cevaplara göre çıkan ortalama sonuç grafiği yukarıdaki gibi olmuştur.

## 2.6.1 Öğrenci Anketi Sonuçları:

### Olumlu (Başarılı) yönlerimiz :

- Okulda güvende hissedip okulu sevmektedirler.
- Öğretmenlerle iletişim kurup sorunları rahatlıkla dile getirmektedirler.
- Okulumuz farklı ders araç gereçleri ile işlenmeye çalışılmaktadır.
- Okulumuzda sosyal etkinliklerin fazla olması, oyun alanlarımızın yeterli olması.

### Olumsuz (başarısız) yönlerimiz :

- Ortaokul ve lise öğrencilerinin bir arada aynı bina da olması
- Mesleki gelişim seminer vb. az olması
- Kantin fiyatlarının pahalı olması

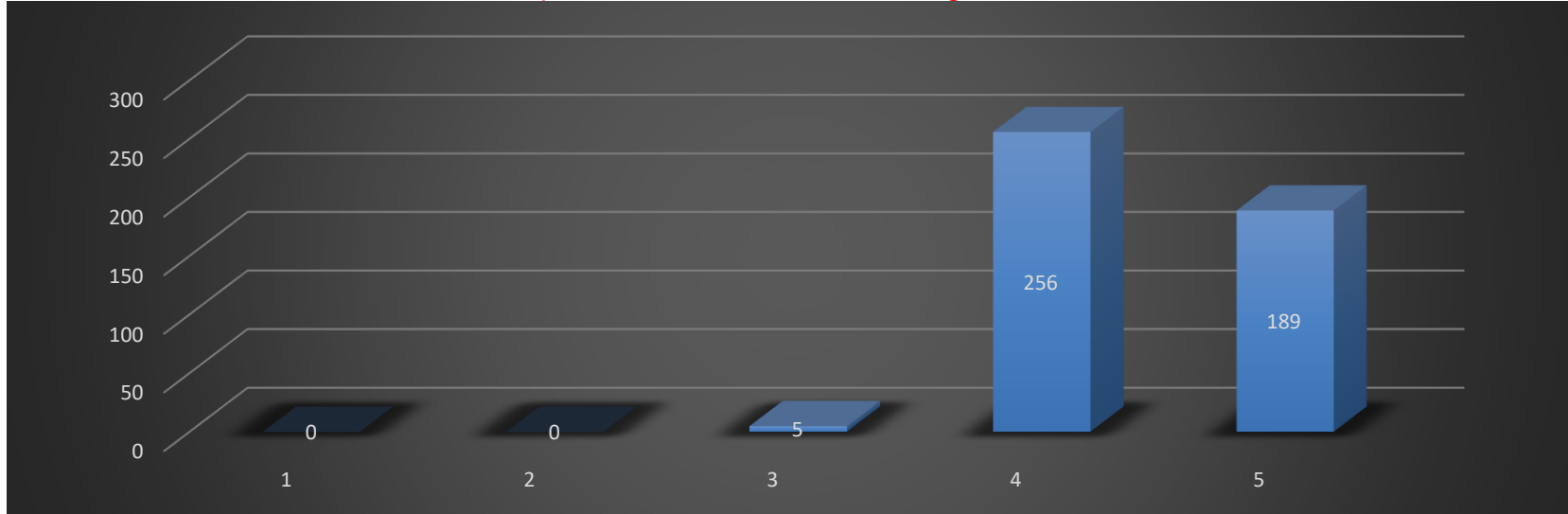
Tablo: 11 Veli Görüş Anketi Sonuçları

<b>ŞEHİT TÜRKMEN TEKİN ANADOLU İMAM HATİP LİSESİ</b>		
<b>2024 - 2028 STRATEJİK PLANI VELİ GÖRÜŞ ANKETLERİ</b>		
<b>NO</b>	<b>VELİLER İÇİN KONU BAŞLIKLARI</b>	<b>Aldığı Puan 5 Üzerinden</b>
1	Okulun misyonu ve vizyonunu tam olarak anlıyorum.	4,6
2	Okulda eğitim ve yönetim kalitesi sürekli olarak gelişiyor.	4,2
3	Okul temiz ve hijyeniktir.	4
4	Okul, öğrencilerin ve personelin güvenliğini sağlamak için uygun güvenlik önlemleri alır.	4
5	Okul, yeni kabul edilen öğrencilere uygun desteği sağlar.	4,2
6	Okul, çocuğumun okumaya olan ilgisini geliştirmesine yardımcı olabilir.	4,3
7	Okul çocuğumun öğrenme ilgisini güçlendiriyor.	3,9
8	Okul çocuğumun ahlaki gelişimini teşvik edebilir.	4,3
9	Okulda kullanılan değerlendirme yöntemleri çocuğumun gelişimini tüm yönleriyle anlamama yardımcı oluyor.	4,2
10	Okul, çocuğumun öğrenme performansı ve gelişimi hakkında beni iyi bilgilendiriyor.	4,4
11	Okul çocuğuma duygusal rahatsızlık ve öğrenme güçlükleri ile karşılaştığında yeterli desteği ve rehberlik sağlar.	4,3
12	Öğretmenlerin benimle iletişim kurma yöntemlerinden memnunum.	4,4
13	Herhangi bir problem durumunda müdür endişelerime cevap veriyor.	4,5
14	Okulda, velilerin ihtiyaçlarına uygun eğitim faaliyetleri düzenlenir.	4,1
15	Okul, çocukların gelişimini desteklemek için velilerle iyi bir ilişki kurar.	4,4
16	Bir veli olarak okula aidiyet hissediyorum.	4,1
17	Çocuğumun ev ödevlerini tamamlamasını sağlarım.	3,6
18	Çocuğumu okumaya teşvik ederim.	4,6
19	Çocuğumun her gün okula gitmesini sağlarım.	4,5

Tablo: 12 Veli Anketi Soru 15 / Puanlama Sonucu

Veli Anketi Soru 15 / Puanlama Sonucu 4,4	Puanlama Sistemi ( 5 Üzerinden) / Ankete Katılan 450				
	1	2	3	4	5
Okul, çocukların gelişimini desteklemek için velilerle iyi bir ilişki kurar.	0	0	5	256	189

Şekil: 4 Veli Anketi Soru 1 Grafiği



Toplamda 450 velimize uygulamış olduğumuz anketlere verilen cevaplara göre çıkan ortalama sonuç grafiği yukarıdaki gibi olmuştur.

## **2.6.2 Veli Anketi Sonuları:**

### **Olumlu (Başarılı) yönlerimiz :**

- Öğretmenle ihtiyaç duyduğum her zaman görüşme imkanım var.
- Öğrencimle ilgili sorunlar olunca ilgilenip, devam etmediğı zaman arayıp haber verilmektedir.
- Öğrencim giriş ve çıkışlarda gerekli güvenlik tedbirleri alınmış olup, teneffüslerde kontrol edilmektedir.
- Dersler araç ve gereçlerle işlenip öğrencimle ilgilenilmektedir.
- Okul sitesi güncel olup, e-okuldan gerekli bilgileri ulaşmaktayım.

### **Olumsuz (başarısız) yönlerimiz:**

- Lise ve ortaokul öğrencilerinin aynı binada eğitim öğretim görmesi

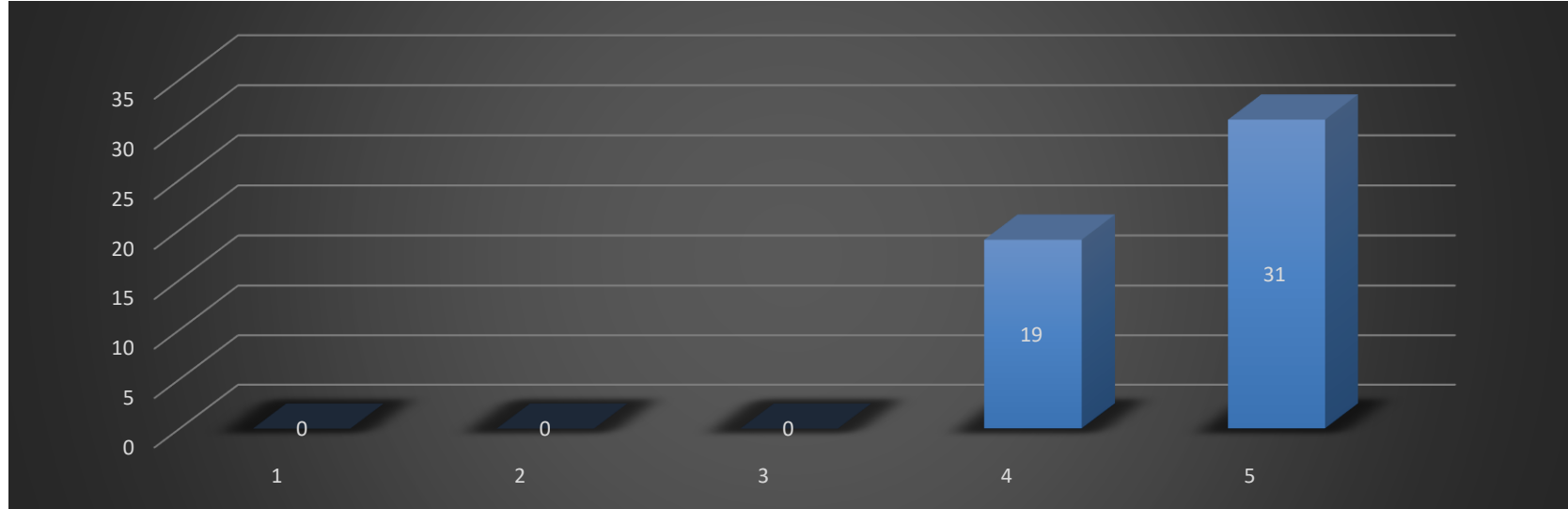
Tablo: 13 Öğretmen Görüş Anketi Sonuçları

<b>ŞEHİT TÜRKMEN TEKİN ANADOLU İMAM HATİP LİSESİ</b>		
<b>2024 - 2028 STRATEJİK PLANI ÖĞRETMEN GÖRÜŞ ANKETLERİ</b>		
<b>NO</b>	<b>ÖĞRETMENLER İÇİN KONU BAŞLIKLARI</b>	<b>Aldığı Puan 5 Üzerinden</b>
1	Okulun misyonu ve vizyonunu tam olarak anlıyorum.	4,6
2	Okulda eğitim ve yönetim kalitesi sürekli olarak gelişiyor.	4,2
3	Okul temiz ve hijyeniktir.	4
4	Okul, öğrencilerin ve personelin güvenliğini sağlamak için uygun güvenlik önlemleri alır.	4,1
5	Okul, yeni kabul edilen öğrencilere uygun desteği sağlar.	4,5
6	Okulumuz mesleki yeterliliğimi geliştirmek için eğitim fırsatları sunuyor.	4,1
7	Okul yönetimiz öğretmenleri etkin bir şekilde yönlendirir.	4,2
8	Okulumuz, öğrencilerin öğrenme ilgisini uyandıracak bir öğrenme ortamı oluşturmuştur.	4,3
9	Etkili bir öğretmen olmak için ihtiyaç duyduğum kaynaklara erişimim var.	4,1
10	Bana sunulan kaynakları kullanmak için gerekli eğitime sahibim.	4,6
11	Okulumuzun, farklı ihtiyaçları olan öğrencileri desteklemek için etkin bir politikası vardır.	4,5
12	Okulumuz müfredat uygulamasını etkin bir şekilde izler.	4,7
13	Okulumuz, velilere uygun etkinlikler düzenlemektedir.	4,1
14	Diğer öğretmenlerle iş birliği yaparım.	4,7
15	Okul personeli arasında dostane bir ilişki sürdürülür.	4,4
16	Takım ruhumuz ve moralimiz yüksek.	4,5
17	Okulumuza aidiyet hissediyorum.	4,5



Tablo: 14 Öğretmen Anketi Soru 10 / Puanlama Sonucu							
Öğretmen Anketi Soru 10 / Puanlama Sonucu 4,6			Puanlama Sistemi ( 5 Üzerinden) / Ankete Katılan500				
Bana sunulan kaynakları kullanmak için gerekli eğitime sahibim.			1	2	3	4	5
			0	0	0	19	31

Şekil: 5 Öğretmen Veli Anketi Soru 1 Grafiği



Toplamda 50 öğretmenimize uygulamış olduğumuz anketlere verilen cevaplara göre çıkan ortalama sonuç grafiği yukarıdaki gibi olmuştur.

### 2.6.3 Öğretmen Anketi Sonuçları:

#### Olumlu (Başarılı) yönlerimiz :

- Öğretmen-idare arasındaki koordinenin iyi olması.
- Okul idaresi tarafından öğretmen sorunlarına çözüm bulunması.
- Okulun fiziki şartlarına çözüm aranması.
- Okul idaresinin her anlamda öğretmenin ve öğrencinin yanında olması.
- Sosyal etkinliklerinin fazla olması
- Okulun bir hedefinin olması
- Öğretmen motivasyonunu en üst düzeyde tutması
- Okulun yarışmalardaki başarısı
- Öğretmen gelişimi için fırsatlar sunmakta, yenilik çalışmalarında destek olmaktadır.
- Öğretmenler arası işbirliği yapılmaktadır.
- Yapılacak çalışmalarda öğretmenin fikri alınmaktadır.

#### Olumsuz (başarısız) yönlerimiz :

- Lise ve ortaokul öğrencilerinin aynı binada olması
- Okulun yardımcı personelinin yetersiz olması

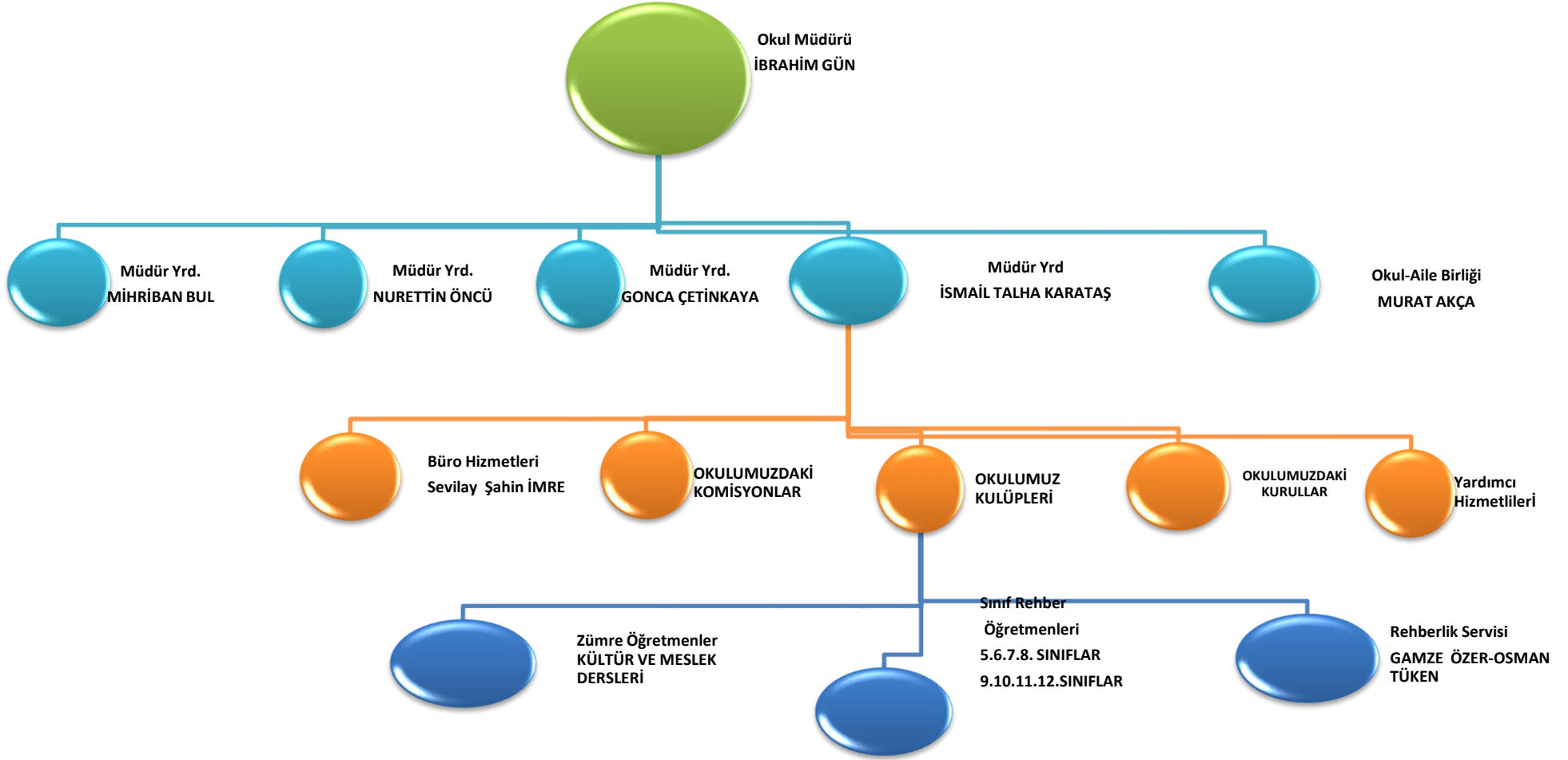
## 2.7. Kurum İçi Ve Dışı Analiz

### 2.7.1 Kurum Kimlik Bilgisi ve Teşkilat Yapısı

Tablo: 15 Kurum Bilgileri

İli . MUĞLA				İlçesi: Bodrum	
Adres:	Çırkan mh. Hacı Bektaş Veli sk. No17 Bodrum/Muğla		Coğrafi Konum (link)*:	<a href="https://goo.gl/maps/47ocfd99fwn">https://goo.gl/maps/47ocfd99fwn</a>	
Telefon Numarası:	0252 319 69 49		Faks Numarası:	0252 319 69 49	
e- Posta Adresi:	762342@meb.k12.tr		Web sayfası adresi:	<a href="http://sehitturkmentekinaihl.meb.k12.tr">http://sehitturkmentekinaihl.meb.k12.tr</a>	
Kurum Kodu:	762342		Öğretim Şekli:	Tam Gün	
Okulun Hizmete Giriş Tarihi : 2013-2014 Eğitim Öğretim Yılı			Toplam Çalışan Sayısı *	68	
Öğrenci Sayısı:	Kız	367	Öğretmen Sayısı	Kadın	49
	Erkek	296		Erkek	9
	Toplam	663		Toplam	58
Derslik Başına Düşen Öğrenci Sayısı		: 18	Şube Başına Düşen Öğrenci Sayısı		: 20
Öğretmen Başına Düşen Öğrenci Sayısı		: 11	Şube Başına 30'dan Fazla Öğrencisi Olan Şube Sayısı		: -
Öğrenci Başına Düşen Toplam Gider Miktarı*		348 TL	Öğretmenlerin Kurumdaki Ortalama Görev Süresi		3 yıl

Şekil:6 Okul Teşkilat Şeması



Tablo: 16 Oluşturulan Komisyon ve Kurullar

Kurul/Komisyon Adı	Görevleri
<i>Okul Aile Birliği</i>	Birlik, okul ile aile arasında bütünleşmeyi gerçekleştirmek, veli ve okul arasında iletişimi ve iş birliğini sağlamak, eğitim-öğretimi geliştirici faaliyetleri desteklemek, maddi imkânlardan yoksun öğrencilerin zorunlu ihtiyaçlarını karşılamak ve okula maddî katkı sağlamak üzere kurulur.
<i>Öğretmenler Kurulu</i>	Eğitim öğretim işlerini düzenlemek
<i>Ödül ve Disiplin Kurulu</i>	Yönetmeliğe uygun şekilde öğrenci davranışlarını değerlendirmek
<i>Onur Kurulu</i>	Yönetmeliğe uygun şekilde öğrenci davranışlarını ödüllendirmek
<i>Şube Öğretmenler Kurulu</i>	Yönetmeliğe uygun şekilde her dönem aynı şubeye giren öğretmenlerle birlikte öğrencileri değerlendirmek
<i>OGYE</i>	Geliştirmeye açık alanları iyileştirmek
<i>Satın Alma Komisyonu</i>	Kurum ihtiyaçlarını temin etmek
<i>Muayene ve Kabul Komisyonu</i>	Okula gelen taşınır malların incelenerek teslim alınması
<i>Psikolojik Danışma ve Rehberlik Hizmetleri Yürütme Komisyonu</i>	Okul rehberlik faaliyetlerini yürütme
<i>Değer tespit komisyonu</i>	Taşınırların değerini tespit etmek
<i>Envanter sayım komisyonu</i>	Taşınırların sayıca tespit edilmesi
<i>Öğrenci Davranışlarını Değerlendirme Üst Kurulu</i>	Öğrencileri ödüllendirme kararlarını alır
<i>Okul web sitesi kontrol ve inceleme komisyonu</i>	Okul web sitesinde inceleme yapmak
<i>Kantin Denetleme Komisyonu</i>	Kantinin şartnamelere uygunluğunu denetlemek

## 2.7.2 İnsan Kaynakları

Tablo:17 Çalışanların Görev Dağılımı

Çalışanın Ünvanı	Görevleri
Okul /Kurum Müdürü-İBRAHİM GÜN	Tüm Birimler
Müdür Baş Yardımcısı – MİHRİBAN BUL	Koordinatör Müdür Yrd.
	Disiplin Kurulu
Müdür Yardımcısı-NURETTİN ÖNCÜ	Pansiyon İş ve İşlemleri
Müdür Yardımcısı –İSMAİL TALHA KARATAŞ	Öğrenci İş Ve İşlemleri 5.6.7.8. Sınıflar
Müdür Yardımcısı- GONCA ÇETİNKAYA	Öğrenci İş ve İşlemleri -9.-10. 11.-12. Sınıflar
Öğretmenler	Sorumlu olduğu derslere girer. Sınıf rehber öğretmenliği yapar. Kulüp danışman öğretmenliği yapar. Görevli oldukları komisyonlarda çalışır. Zümre toplantılarına ve öğretmenler kurulu toplantılarına katılır. Sorumlu oldukları projeleri yürütür. Nöbet görevlerini yapar. Okul müdürünün verdiği diğer görevleri yapar.
Yardımcı Hizmetler Personeli-Ferhat SEVİNÇ	Okulun yemek ve temizlik işleri

Tablo: 18 İdari Personelin Hizmet Süresine İlişkin Bilgiler		
Hizmet Süreleri	2024 Yılı İtibarıyla	
	Kişi Sayısı	%
1-4 Yıl	1	20
5-6 Yıl	-	-
7-10 Yıl	2	40
10.....Üzeri	2	40

Tablo: 19 Öğretmenlerin Hizmet Süreleri (Yıl İtibarıyla)					
Hizmet Süreleri	Branşı	Kadın	Erkek	Hizmet Yılı	Toplam
1-3 Yıl	Rehberlik İhl meslek dersleri	1	2	1-3	3
4-6 Yıl	-	-	-	-	-
7-10 Yıl	Türk Dili Edebiyatı Coğrafya Tarih İngilizce	7	4		11
11-15 Yıl	Matematik Türk Dili Edebiyatı İngilizce	2	2		4
16-20	İngilizce	2			2
20 ve üzeri	Dinkültürü İngilizce Tarih Matematik	3			2

Tablo: 20 Çalışan Bilgileri

Unvan*	Erkek	Kadın	Toplam
Okul Müdürü ve Müdür Yardımcısı	3	2	5
Sınıf Öğretmeni	0	0	0
Branş Öğretmeni	10	48	58
Rehber Öğretmen	1	1	2
Genel İdari Hizmetler Personel	1	0	1
Yardımcı Personel	3	4	7
Güvenlik Personeli	2	-	2
<b>Toplam Çalışan Sayıları</b>	<b>20</b>	<b>55</b>	<b>75</b>



Tablo: 21 Okulun Personel Yapısı

2023-2024 YILI YÖNETİCİ VE ÖĞRETMEN DURUMU											
SN	Görevi	E	K	T	Lsns	Y.Lsns	Uzman	BaşÖğr	Norm	Mevcut	İhtiyaç
1	MÜDÜR	1	-	1	-	-	1	-	1	1	1
2	MÜDÜR BAŞ YARDIMCISI	-	1	1	-	-	-	1	-	1	-
3	MÜDÜR YARDIMCISI	2	2	4	4	1	2	1	4	-	-
4	İHL MESLEK DERSLERİ	1	-	1	1	-	-	-	6	1	5
5	ARAPÇA	-	-	-	-	-	-	-	4	0	4
6	TÜRK DİLİ VE EDEBİYATI	1	4	5	5	-	3	-	6	3	3
7	TARİH	1	1	2	2	-	-	1	3	2	1
8	LİSE MATEMATİK	1	5	6	3	-	2	1	6	6	0
9	İNGİLİZCE	-	7	7	6	-	4	-	7	7	0
10	FİZİK	-	1	1	1	-	1	-	2	1	1
11	COĞRAFYA	1	2	3	1	1	1	-	2	2	0
12	BEDEN EĞİTİMİ	1	1	2	2	-	2	-	2	2	0
13	BİYOLOJİ	1	1	2	2	1	1	-	2	2	0
14	KİMYA	1	-	1	1	-	1	-	2	0	2
15	FELSEFE	-	1	1	1	-	1	-	2	1	1
16	DİN KÜLTÜRÜ VE AHLAK BİLGİSİ	1	2	3	3	1	-	1	2	1	1
17	REHBER ÖĞRETMEN	1	1	2	2	-	-	-	2	2	0
18	GÖRSEL SANATLAR	-	2	2	2	-	2	-	2	2	0
19	MÜZİK ÖĞRETMENİ	1	-	1	1	-	-	-	2	1	1
20	ANASINIFI ÖĞRETMENİ	-	2	2	2	-	2	-	2	1	1
21	ORTAOKUL MATEMATİK	-	3	3	3	1	3	1	2	0	2
22	BİLİŞİM TEKNOLOJİLERİ	-	1	1	1	-	-	-	0	1	0
23	TEKNOLOJİ VE TASARIM	-	1	1	1	-	1	-	1	1	0
24	SOSYAL BİLGİLER	-	1	1	1	-	1	-	1	1	0
25	FEN BİLİMLERİ/FEN VE TEKNOLOJİ	-	-	-	-	-	-	-	2	0	2
26	TÜRKÇE	-	-	-	-	-	-	-	2	0	2
<b>TOPLAM</b>		13	38	51							

Tablo: 22 Okul Rehberlik Hizmetleri									
Psikolojik Danışman Norm Sayısı	Görev Yapan Psikolojik Danışman Sayısı	İhtiyaç Duyulan Psikolojik Danışman Sayısı	Görüşme Odası Sayısı	Danışmanlık Hizmeti Alan			Rehberlik Hizmetleri İle İlgili Düzenlenen Eğitim/Paylaşım Toplantısı Vb. Faaliyet Sayısı		
				Öğrenci Sayısı	Öğretmen Sayısı	Veli Sayısı	Öğretmenlere Yönelik	Öğrencilere Yönelik	Velilere Yönelik
2	2	-	2	225	3	80	2	12	3

### 2.7.3 Teknolojik Düzey

Teknolojik kaynaklar başta olmak üzere okulumuzda bulunan çalışan durumdaki donanım malzemesine ilişkin bilgiye alttaki tabloda yer verilmiştir.

Tablo:23 Teknolojik Kaynaklar Tablosu					
2024 YLI					
Araç-Gereçler	Adedi	İhtiyaç	Araç-Gereçler	Adedi	İhtiyaç
Akıllı Tahta Sayısı	34	0	TV Sayısı	3	3
Masaüstü Bilgisayar Sayısı	7	15	Yazıcı Sayısı	7	0
Taşınabilir Bilgisayar Sayısı	1	3	Fotokopi Makinası Sayısı	3	2
Projeksiyon Sayısı	3	0	İnternet Bağlantı Hızı	32 mbps	0

Okulumuzun binası ile açık ve kapalı alanlarına ilişkin temel bilgiler altta yer almaktadır.

Tablo:24 Okul Yerleşkesine İlişkin Bilgiler

Okul Bölümleri *		Özel Alanlar	Var	Yok
Okul Kat Sayısı	3	Çok Amaçlı Salon	X	
Derslik Sayısı	35	Çok Amaçlı Saha		X
Derslik Alanları (m2)	30 m2	Kütüphane		X
Kullanılan Derslik Sayısı	34	Fen Laboratuvarı	X	
Şube Sayısı	34	Bilgisayar Laboratuvarı	X	
İdari Odaların Alanı (m2)	30 m2	İş Atölyesi		X
Öğretmenler Odası (m2)	35 m2	Beceri Atölyesi	X	
Okul Oturum Alanı (m2)	13.172 m2	Pansiyon	X	
Okul Bahçesi (Açık Alan)(m2)	10.000 m2	Konferans Salonu		X
Sanatsal, bilimsel ve sportif amaçlı toplam alan (m <sup>2</sup> )	2400m2			
Kantin (m2)	50 m2			
Tuvalet Sayısı	46			

## 2.7.4 Mali Kaynaklar

Müdürlüğümüzün başlıca mali kaynaklarını...(Kantin geliri okul aile birliği katkıları, bağışlar vs.) Kaynakları oluşturmaktadır.

Kaynaklar	2024
Genel Bütçe	1.696.562,67 ₺
Okul Aile Birliği	45.000,00 ₺
Özel İdare	0,00
Kira Gelirleri	674.000,00 ₺
Döner Sermaye	0,00
Dış Kaynak/Projeler	0,00
Diğer	1.825.315,00 ₺
TOPLAM	4.240.877,67 ₺

Harcama Kalemi	Çeşitleri
Personel	Sözleşmeli olarak çalışan personelin (temizlik, güvenlik, teknik hizmetler) ücret, vergi, sigorta vb. giderleri
Onarım	Okul/kurum binası ve tesisatlarıyla ilgili her türlü küçük onarım; makine, bilgisayar, yazıcı vb. bakım giderleri
Sosyal-sportif faaliyetler	Etkinlikler ile Temsil ve Ağarlama Giderleri
Temizlik	Temizlik, hijyen malzemeleri alımı ile bina dış alanların temizlik hizmetleri
Sabit Abonelik Giderleri	Elektrik, Su, Telefon, İnternet, Posta, Mesajlaşma Giderleri
Kırtasiye	Her türlü kırtasiye ve sarf malzemesi giderleri

## 2.7.5 İstatistik Veriler

Tablo:27 Sınıf ve Öğrenci Bilgileri

SINIFI	2023-2024		
	Erkek	Kız	Toplam
Anasınıfı	17	18	35
5.Sınıflar	12	27	39
6.Sınıflar	35	31	66
7.Sınıflar	22	30	52
8.Sınıflar	24	22	46
9.Sınıflar	61	68	129
10.Sınıflar	33	55	88
11.Sınıflar	42	42	84
12.Sınıflar	49	74	123
Toplam	295	367	662

Tablo: 28 Merkezi Sınavlardaki Başarı Durumu

Merkezi Sınavlardaki Başarı Durumu	2022	2023
Lisans Programına Yerleşen Öğrenci Sayısı	19	21
Ön Lisans Programına Yerleşen Öğrenci Sayısı	11	9

Tablo: 29 Yıllara Göre Mezun Öğrenci Sayıları

	2019-2020	2020-2021	2021-2022	2022-2023
LİSE	33	79	92	90

## 2.8 Dış Çevre analizi (Politik, Ekonomik, Sosyal, Teknolojik, Yasal ve Çevresel Çevre Analizi - PESTLE)

Tablo: 30 PESTLE Analizi Tablosu

Politik Ve Yasal Etmenler	Ekonomik Çevre Değişkenleri
<ol style="list-style-type: none"><li>1. Bakanlığımızca, öğrenci merkezli eğitim yaklaşımları, mesleki eğitimde modüler eğitim sistemi, okul öncesi eğitim, mesleki eğitim, görevde yükselme ve kariyer basamakları vb. konulardaki geliştirilen politikalar</li><li>2. Ücretsiz ders kitabı dağıtım uygulaması</li><li>3. Destek personelin sayıca yetersizliği, telafi edebilecek hizmet alımına dönük finans eksikliği</li><li>4. Yerel yönetimlerle kurulan olumlu işbirliği</li></ol>	<ol style="list-style-type: none"><li>1. Bulduğumuz bölgede velilerimizin sosyo-ekonomik düzeyleri düşüktür. Bu sebepten velilerin okulun maddi kaynaklarına çok fazla katkısı olmamaktadır.</li><li>2. Ekonomik yönden okul aile birliğinden ve çevredeki hayırsever vatandaşlardan yardım almaktadır.</li><li>3. İşyerlerinin ( cami, ibadethane) çevreden vasıflı ve kaliteli eleman aramaları halkın bilinçli olarak mesleki eğitime yönelmesini sağlamıştır.</li><li>4. Maddi sıkıntılar aile bireylerini kısa yoldan iş hayatına atılmaya zorlamıştır.</li></ol>
Sosyal-Kültürel Çevre Değişkenleri	Teknolojik Çevre Değişkenleri
<ol style="list-style-type: none"><li>1. Çok çeşitli kültürel zenginliğe sahip bir bölge olması.</li><li>2. Geleneklere bağlı sosyal yapı nedeniyle disiplin olaylarının fazla görünmemesi.</li></ol>	<ol style="list-style-type: none"><li>1. Okulumuzda bulunan atölye ve teknoloji kullanılmakla birlikte donanımın sürekli yenilenmesini sağlayarak öğrenci ve öğretmenlerimizce etkin kullanımı.</li><li>2. Bakanlığımızın E-Okul ve internet hizmetlerinin kurumumuzda etkin kullanımı.</li></ol>
Ekolojik Ve Doğal Çevre Değişkenleri	Etik Ve Ahlaksal Değişkenler
<ol style="list-style-type: none"><li>1. Okulumuzun doğal çevresinin güzel olması</li><li>2. İlimizde çevre kirliliğinin yoğun yaşanması</li></ol>	Değerler Eğitimi kapsamında Pandemi ve Depremde ulusal ve yerel maddi manevi destek

## 2.9 Güçlü ve Zayıf Yönler İle Fırsatlar ve Tehditler (GZFT) Analizi

Okulumuzun temel istatistiklerinde verilen okul künyesi, çalışan bilgileri, bina bilgileri, teknolojik kaynak bilgileri ve gelir gider bilgileri ile paydaş anketleri sonucunda ortaya çıkan sorun ve gelişime açık alanlar iç ve dış faktör olarak değerlendirilerek GZFT tablosunda belirtilmiştir. Dolayısıyla olguyu belirten istatistikler ile algıyı ölçen anketlerden çıkan sonuçlar tek bir analizde birleştirilmiştir.

Kurumun güçlü ve zayıf yönleri donanım, malzeme, çalışan, iş yapma becerisi, kurumsal iletişim gibi çok çeşitli alanlarda kendisinden kaynaklı olan güçlülükleri ve zayıflıkları ifade etmektedir ve ayırmda temel olarak okul müdürü/müdürlüğü kapsamında bakılarak iç faktör ve dış faktör ayrımı yapılmıştır.

Tablo: 31 GZFT Analiz – Güçlü ve Zayıf Yönler /İç Çevre

İç Çevre	
Güçlü Yönler	Zayıf Yönler
<ol style="list-style-type: none"><li>1. Öğrenciler: Sınıf mevcutlarının eğitim-öğretime elverişli olması, öğrencilerin okula devamının sağlanması, disiplinsizlik ve karmaşa bulunmaması,</li><li>2. Çalışanlar: Teknolojik alt yapıdan öğretmenlerin yararlanma düzeylerinin yüksek olması. Genç ve dinamik bir eğitim çalışanlarının bulunması.</li><li>3. Veliler: Velilerle işbirliğinin yapılması.</li><li>4. Bina ve Yerleşke: Öğrenci başına düşen açık alan oranının yeterli olması, okulun 3 katlı olması.</li><li>5. Donanım: Teknolojik donanım ve öğretmenlerin teknolojik birikimlerinin yeterli olması. Her derslikte etkileşimli tahtanın olması.</li><li>6. Bütçe: Maddi koşulların elverdiği sürece harcanıyor olması</li><li>7. Yönetim Süreçleri: Öğretmenler kurulunda alınan kararların herkes tarafından benimsenip uygulanabilmesi,</li><li>8. İletişim Süreçleri: Çalışanlarla ikili iletişim kanallarının açık olması.</li></ol>	<ol style="list-style-type: none"><li>1. Öğrenciler: Ortaokul ve Lise öğrencilerinin bir arada olması</li><li>2. Çalışanlar: Çalışan sayısının yetersizliği.</li><li>3. Veliler: Okul-veli işbirliğinin istenen düzeyde olmaması, velinin okulda yapılan toplantılara ve etkinliklere katılımın az olması</li><li>4. Bina ve Yerleşke: Okulumuzun fiziki altyapısının yeterli olmaması, sınıflarımızın küçük olması</li><li>5. Bütçe: Ekonomik kaynak yetersizliği,</li><li>6. Yönetim Süreçleri: Yönetim kadrosunun mevcut öğrenci sayısının fazlalığından birebir iletişimde eksik kalıyor olması,</li><li>7. İletişim Süreçleri: Proje, beceri üretme potansiyelinin düşük olması,</li></ol>

Tablo: 32 GZFT Analiz – Fırsatlar ve Tehditler /Dışsal Faktörler

Fırsatlar	DIŞSAL FAKTÖRLER	
	Tehditler	
<ol style="list-style-type: none"><li>1. Politik: Bakanlığın eğitim hizmetlerine yönelik duyarlılığı,</li><li>2. Ekonomik: Taşımali eğitim sisteminin uygulanması, öğrencilerimize öğle yemeđi verilmesi.</li><li>3. Sosyolojik: Yakın sosyal çevrede ve şehir ölçeğinde eğitim kurumuna destek olma eğiliminin yüksek olması,</li><li>4. Teknolojik: Teknolojinin eğitim için faydalı olacağı inanç.</li><li>5. Mevzuat-Yasal : Eğitimde sürekli deđişen politikalarının geliştirilmesi.</li><li>6. Ekolojik: Konum itibariyle, kentleşmenin getirdiđi, trafik, gürültü, sosyal karmaşa gibi olumsuzluklardan görel olarak daha az etkilenmesi.</li></ol>	<ol style="list-style-type: none"><li>1. Politik: -</li><li>2. Ekonomik: Sosyal kesimler arasındaki ekonomik ve kültürel kopukluklar,</li><li>3. Sosyolojik: Giderek yoğunluk kazanan ekonomik, sosyal ve kültürel tatmin düzeyi düşük nüfus yoğunlaşmasının baskısı</li><li>4. Teknolojik: Teknolojik alt yapının yenilenememesi ve artan göçle desteklenememesi.</li><li>5. Mevzuat-Yasal: Sürekli deđişen Eğitim politikaları.</li><li>6. Ekolojik: Nüfus rejimindeki istikrarsızlık, artan hareketlilik,</li></ol>	



## 2.10 Tespit ve İhtiyaçların Belirlenmesi

Tablo 33 Tespitler ve İhtiyaçlar

DURUM ANALİZİ AŞAMALARI	TESPİTLER/ SORUN ALANLARI	İHTİYAÇLAR/ GELİŞİM ALANLARI
Uygulanmakta Olan Stratejik Planın Değerlendirilmesi	İzleme ve değerlendirme çalışmalarında eksiklikler saptanmıştır.	*İzleme ve değerlendirme için etkin bir sistem kurulması * Eylül ayı seminer döneminde tüm öğretmenlerle birlikte stratejik planın görüşülüp değerlendirilmesi
Mevzuat Analizi	Müdürlüğümüzün hizmetlerini mevzuattaki hükümlere uygun olarak yürütmektedir. Tabii olduğumuz mevzuatın kapsamı, Müdürlüğümüzün yetkilerini çeşitlendirmekle birlikte sınırlamaktadır. Kurumsal kültürümüz, mevzuatta sık yaşanan değişikliklere hazırlıklı olmasına rağmen öğrenci ve velilerimizden oluşan paydaşlarımız, yeni ve farklı çalışmalara uyuma direnç göstermektedir. Mevzuat itibariyle öğrenci velilerinin eğitim faaliyetlerine müdahale alanını sınırlandıran herhangi bir mekanizma bulunmamaktadır.	Diğer kurumlarla işbirliğinde, yetki alanının genişletilmesi Mevzuat itibariyle Okul Müdürlerinin yetkilerinin artırılması Eğitim uygulamaları konusunda ulusal düzeyde tanıtım çalışmaları yaparak öğrenci ve velilerinin bilgilendirilmesi Mevzuatta ihtiyaç duyulan değişikliklerde “yenileme” çalışmaları yerine “güncelleme” çalışmalarına yer verilmesi Öğrenci velilerinin eğitim faaliyetlerine müdahale alanlarının sınırlandırılması için yasal tedbirlerin alınması Mevzuatın, çalışanların kendilerini güvende hissedebileceği şekilde yeniden düzenlenmesi Türkiye Yüzyılı Maarif Modeli müfredatında belirlenen 20 adet değerler başlığımız öncelikli olarak her yıl 9.sınıf velilerine aktarılması.
Üst Politika Belgeleri Analizi*		Stratejik Plan Hazırlama, Stratejik Yönetim Süreci ile ilgili diğer iş ve işlemler Stratejik Plan hedef ve göstergelerinin üst politika belgelerindeki ilke ve prensiplere uygun hazırlanması
Paydaş Analizi	Paydaş türü fazladır, paydaşlarımızın kurumumuzdan beklentileri farklı ve çok çeşitlidir.	Paydaşların idareden beklentilerinin faaliyet alanlarıyla uyumu sağlanmalı, plan döneminde kurumsal faaliyetler hakkında paydaşlara düzenli bilgilendirme yapılması
İnsan Kaynakları Yetkinlik Analizi	Çalışanlarımızın her biri farklı türden yeterliliklere sahiptir	Çalışanlarımızın her alanda bilgi sahibi olması için hizmet içi eğitim faaliyetleri düzenlenmesi
Kurum Kültürü Analizi	Kurumsal kültürümüz gelişmiş durumdadır. Kurum içi iletişim gelişmiştir, halkla ilişkiler sağlıklı bir şekilde yürütülmektedir. Eğitim faaliyetlerine genel katılım oranları beklenen düzeyde değildir.	Eğitim-öğretim faaliyetlerine velinin genel katılım oranlarının yükseltilmesi
Fiziki Kaynak Analizi	Derslik sayıları yeterlidir. Bazı Sınıfın fiziki konumu uygun değildir. Fakat kimi sınıfların havalandırmaları çalışmamakta.	Mevcut hizmet binasının bakım onarımının yapılması

Teknoloji ve Bilişim Altyapısı Analizi	Bilişim teknolojileri ve fen bilimleri laboratuvarı bulunmamaktadır	Bilişim teknolojileri ve fen bilimleri laboratuvarı ihtiyacı
Mali Kaynak Analizi	Kurumumuza ait ödenek kaleminin yeterli olmaması Ailelerin gelir düzeyi düşük olduğundan okul-aile birliğine az miktarda bağış yapılmaktadır Okul-aile birliği iş ve işlemleri okul yöneticileri tarafından üstlenilmektedir	Harcama planlamalarında mali kaynaklarda meydana gelecek öngörülemez değişikliklerin dikkate alınması Okullara yeterli ödenek ayrılması

## BÖLÜM 3 : GELECEĞE BAKIŞ

Okul Müdürlüğümüzün Misyon, Vizyon, Temel İlke ve Değerlerinin oluşturulması kapsamında öğretmenlerimiz, öğrencilerimiz, velilerimiz, çalışanlarımız ve diğer paydaşlarımızdan alınan görüşler sonucunda stratejik plan hazırlama ekibi tarafından oluşturulan Misyon, Vizyon, Temel Değerler; okulumuz üst kurulana sunulmuş ve üst kurul tarafından onaylanmıştır.

### 3.1 Misyon

#### MİSYONUMUZ \*

Bilgili, kültürlü ,başarılı, kendine güvenen, kendi değerlerimizle birlikte insanlığın ortak kazanımları olan evrensel değerleri özümsemiş, yaratılanı Yaradan'dan ötürü sevebilen, tabiatı tahrip değil imar eden, sorun değil çözüm üreten farklılıkları doğal ve zenginlik kabul edip bunlardan yararlanmayı hedefleyen; insana, düşünceye, özgürlüğe, ahlaka ve kültürel mirasa saygı duyan kişilikli fertler yetiştirmek için ve son olarak Türkiye Yüzyılı Maarif modelinde belirlenen 20 adet değerlerimizin beceriye dönüşmesinde varız.

## 3.2 Vizyon

### VİZYONUMUZ \*

Öğrencilerimizi ülkemizin ve dünyanın ihtiyaç duyduğu din, bilim, sanat ve kültür alanlarında yetkin, kültürel mirası değerlendirebilen, yaşanan hayatı yorumlayabilen, problemlere çözüm üretebilen, ahlaki olgunluğa sahip fertler olarak yetiştirerek yüksek öğrenime hazırlamak; tüm öğrencilerimizi akademik sosyal ve kültürel açılardan önder bireyler olarak yetiştirerek Türkiye'ye öncü, dünyaya örnek bir eğitim kurumu olmak, istiklalden istikbale, Türkiye Yüzyılı'nı inşaa edecek nesiller yetiştirmek.

## 3.3 Temel Değerlerimiz

- 1) Nitelikli eğitim
- 2) Bireysel öğrenme ve becerileri desteklemek
- 3) Açıklık ve erişilebilirlik
- 4) Hesap verilebilirlik
- 5) Etkili okul içi ve dışı iletişim
- 6) Hakkaniyet ve eşitlik
- 7) Akla ve bilime dayalı bir din anlayışının Türkiye için gerekli zihniyet değişikliğinin gerçekleşmesine yardımcı olabilmek

- 8) Düşünen, sorgulayan, inancını akli ile bütünleştiren öğrencilerin yetişmesine hizmet edecek yöntemler geliştirmek.
- 9) Din öğretiminde konuları çözümleyici ve yorumlayıcı bir yaklaşımı benimsemek.
- 10) Din öğretiminde dinin bütünleştirici, huzur verici ve barışı sağlayıcı gücünü ortaya çıkarmak.
- 11) Din öğretiminde, Yönetici-Öğrenci- Veli (Aile) ilişkisinde güven ortamı sağlamak.

## BÖLÜM 4 : AMAÇ, HEDEF VE STRATEJİLERİN BELİRLENMESİ

### 4.1 AMAÇ VE HEDEFLERE İLİŞKİN MİMARİ

TEMA I : EĞİTİM VE ÖĞRETİME ERİŞİM VE KATILIM	
AMAÇ 1 (A1)	A1. Öğrencilerin eğitim ve öğretime etkin katılımlarıyla eğitim öğretim sürecini tamamlamalarını sağlamak.
Hedef 1.1 (H1.1)	H1.1. Öğrencilerin okula erişim, devam ve okulu tamamlama oranları artırılabacaktır.
Hedef 1.2 (H1.2)	H1.2. Öğrencilerin ders dışı etkinliklere katılım oranları artırılabacaktır.
TEMA II : EĞİTİM VE ÖĞRETİMDE KALİTE	
AMAÇ 2 (A2)	A2. Öğrencilerin hayata ve geleceğe erdemli bir şekilde hazırlanması için bilgi, beceri, tutum ve davranış kazanmaları sağlanacaktır.
Hedef 2.1 (H2.1)	H2.1. Öğrencilerin ilgi, beceri ve yetenekler geliştirilerek üst öğrenime yerleşen öğrenci oranını artırmak.
Hedef 2.2 (H2.2)	H2.2. Öğrencilerin ulusal/uluslararası projelere katılım oranları ve hareketlilik sayısı yükseltilerek beceri temelli yabancı dil öğrenme yeterlilikleri artırılabacaktır.
TEMA III : KURUMSAL KAPASİTE	
AMAÇ 3 (A3)	A3. Okulun amaçlarına ulaşmasını sağlayacak kurumsal imkân ve yetkinlikler verimli ve sürdürülebilir bir şekilde geliştirilecektir.
Hedef 3.1 (H3.1)	H3.1. Eğitim ve öğretimin sağlıklı ve güvenli bir ortamda gerçekleştirilmesi için okul sağlığı ve güvenliği geliştirilecektir
Hedef 3.2 (H3.2)	H3.2. İklim değişikliğinin olumsuz etkilerini azaltmak ve çevresel sürdürülebilirliği sağlamak için tasarruf tedbirleri kapsamında enerji verimliliği artırılabacaktır.

## 4.2 AMAÇ, HEDEF, GÖSTERGE VE STRATEJİLERE İLİŞKİN KARTLAR

### TEMA I : EĞİTİM VE ÖĞRETİME ERİŞİM VE KATILIM

Tablo: 35 Eğitim ve Öğretime Erişim ve Katılım - Amaç, Hedef, Gösterge ve Stratejilere İlişkin Kartlar

Tablo: 35 Eğitim ve Öğretime Erişim ve Katılım - Amaç, Hedef, Gösterge ve Stratejilere İlişkin Kartlar									
<b>Amaç 1</b>	A1. Öğrencilerin eğitim ve öğretime etkin katılımlarıyla eğitim öğretim sürecini tamamlamalarını sağlamak.								
<b>Hedef 1.1</b>	H1.1. Öğrencilerin okula erişim, devam ve okulu tamamlama oranları artırılabacaktır.								
<b>Performans Göstergeleri</b>	<b>Hedefe Etkisi (%)</b>	<b>Başlangıç Değeri</b>	<b>2024</b>	<b>2025</b>	<b>2026</b>	<b>2027</b>	<b>2028</b>	<b>İzleme Sıklığı</b>	<b>Rapor Sıklığı</b>
<b>PG 1.1.1</b> Bir eğitim ve öğretim yılında devamsızlık süresi 20 günden (mazeretli ve mazeretsiz) fazla olan öğrenci oranı (%)	25	% 70	% 70	% 65	% 60	% 55	% 50	Haftalık	Aylık
<b>PG 1.1.2</b> Bir eğitim ve öğretim yılında sınıf tekrara eden öğrenci oranı (%)	25	% 15	% 15	% 14	% 13	% 12	% 10	Dönemlik	Yıl Sonu
<b>PG 1.1.3</b> Bir eğitim ve öğretim yılında örgün eğitimden ayrılan öğrenci oranı (%)	25	% 6	% 6	%5	% 4	% 3	% 3	Aylık	Yıl Sonu
<b>PG 1.1.4</b> Okula kayıt olanların mezun olma oranı (%)	25	% 85	% 85	% 86	% 87	% 88	% 90	Yıl Sonu	Yıl Sonu
<b>Koordinatör Birim</b>	Ortaokul ve Lise Müdür Yardımcıları								
<b>İş Birliği Yapılacak Birimler</b>	Okul Rehberlik Servisi, Sınıf Rehber Öğretmenleri, İlçe Milli Eğitim Müdürlüğü								
<b>Riskler</b>	R.1 Ortaöğretim çağındaki öğrencilerin örgün eğitimden yaygın eğitim kurumlarına geçiş talebi R.2 Ekonomik göstergelerin eğitim üzerindeki baskısı R.3 Veli telefon ve adres bilgilerinin yanlış olması veya ulaşılamaması								
<b>Stratejiler</b>	S1. Öğrencilerin devamsızlık nedenleri belirlenecek, öğrenci ve veli iş birliğiyle bu nedenleri ortadan kaldırmaya yönelik çalışmalar yürütülecektir. S2. Okul ortamının öğrenciler için cazip hale gelmesini sağlayacak sosyal, sportif vb. imkânlar artırılabacaktır. S3. Sınıf tekrarı nedenleri araştırılarak buna yönelik önleyici tedbirler geliştirilecektir. S4. Öğrencilerin örgün eğitimden ayrılma nedenleri araştırılıp okul kaynaklı nedenlerin ortadan kaldırılmasına yönelik tedbirler alınacaktır. S5. Öğrencilerin okula, okul kültürüne ve eğitim alacakları alana uyumunu güçlendirmek için çalışmalar yürütülecektir.								
<b>Maliyet Tahmini</b>	30.0000 TL								

<b>Tespitler</b>	<ul style="list-style-type: none"><li>• Arapça dersine karşı öğrencilerin ön yargılı olması</li><li>• Turizm bölgesinde yaşadığımız için öğrencilerin iş hayatına çabuk atılması</li><li>• Bazı öğrencilerin maddi imkânsızlıklar sebebiyle ortaöğretime devam edememesi</li><li>• Eğitim maliyetlerinde öngörülemeyen artışın yaşanması</li></ul>
<b>İhtiyaçlar</b>	<ul style="list-style-type: none"><li>• Okulun tanıtılması,</li><li>• Öğrencilerin devamsızlıklarının önlenmesi, ilgi ve yeteneklerine uygun olarak yönlendirilmesi ve ortaöğretime katılımlarının artırılması için rehberlik sisteminin güçlendirilmesi</li><li>• Okul aidiyetinin geliştirilmesi amacıyla öğrencilere yönelik sosyal etkinliklerin artırılması</li><li>• Eğitim ortamlarının öğrenci ihtiyaçlarına cevap verecek şekilde geliştirilmesi ve buna yönelik finansmanın sağlanması</li><li>• Ortaöğretimde akademik başarısızlık, devamsızlık, sınıf tekrarı ve okul terkine sebep olan faktörlerin tespit edilmesi</li><li>• * Okul veli iş birliğinin geliştirilmesi</li></ul>



<b>Amaç 1</b>	A1. Öğrencilerin eğitim ve öğretime etkin katılımlarıyla eğitim öğretim sürecini tamamlamalarını sağlamak.								
<b>Hedef 1.2</b>	H1.2. Öğrencilerin ders dışı etkinliklere katılım oranları artırılabacaktır.								
<b>Performans Göstergeleri</b>	<b>Hedefe Etkisi (%)</b>	<b>Başlangıç Değeri</b>	<b>2024</b>	<b>2025</b>	<b>2026</b>	<b>2027</b>	<b>2028</b>	<b>İzleme Sıklığı</b>	<b>Rapor Sıklığı</b>
<b>PG 1.2.1</b> Bir eğitim-öğretim yılında bilimsel, sosyal,kültürel ve sportif alanlarda kurum içi ve kurum dışı en az iki faaliyete katılan öğrenci oranı (%)	% 40	% 16	% 16	% 18	% 20	% 21	% 22	Yıl Sonu	Yıl sonu
<b>PG 1.2.2</b> Bir eğitim ve öğretim yılında en az iki toplum hizmeti faaliyetine katılan öğrenci oranı (%)	% 30	% 8	% 8	% 9	% 10	% 11	% 12	Yıl Sonu	Yıl sonu
<b>PG 1.2.3</b> Bir eğitim ve öğretim yılında yerel, ulusal ve uluslararası proje, yarışma vb. etkinliklere katılan öğrenci oranı (%)	% 30	% 5,5	% 5,5	% 6	% 7	% 8	% 9	Yıl sonu	Yıl sonu
<b>Koordinatör Birim</b>	Ortaokul ve Lise Müdür Yardımcıları								
<b>İş Birliği Yapılacak Birimler</b>	İl Millî Eğitim Müdürlüğü-İlçe Millî Eğitim Müdürlüğü - Gençlik Spor İl Müdürlüğü-Belediye-AFAD-Öğrenci Sosyal Kulüp Danışman Öğretmenleri								
<b>Riskler</b>	<ul style="list-style-type: none"> <li>• Öğrencilerin sosyal etkinlik faaliyetlerine fazla zaman ayırarak akademik başarısızlık yaşanabilir</li> <li>• Okulumuzun mevcut fiziki yapısında bilimsel çalışmalar ve proje çalışmalarına yönelik alanların yeterli güvenliğe sahip olmaması</li> <li>• Kültürel etkinliklerde çevre baskısının olması,</li> <li>• Kültürel etkinliklerde maddi yetersizliğin olması</li> </ul>								
<b>Stratejiler</b>	<p>S1. Her bir öğrencinin bir kulüp faaliyetinde aktif olarak yer alması sağlanarak kulüp faaliyetlerinin etkinliği artırılabacaktır.</p> <p>S2. Öğrencilerin seviyelerine uygun olarak toplumsal sorunların çözümüne katkı sağlamak amacıyla afet ve acil durum, çevre, eğitim, spor, kültür ve turizm, sağlık ve sosyal hizmetler alanlarında toplum hizmeti faaliyetlerine katılımları artırılabacaktır.</p> <p>S3. Öğrencilerin yerel, ulusal ve uluslararası proje ve yarışmalara katılmaları teşvik edilecektir.</p> <p>S4. Okulda eğitimi verilen meslek alanlarının öğretim programı kazanımlarına uygun olarak kurum dışı etkinliklere katılım teşvik edilecektir.</p>								
<b>Maliyet Tahmini</b>	1.315.000 TL								
<b>Tespitler</b>	<ul style="list-style-type: none"> <li>• Okulumuzun mevcut fiziki yapısı bilimsel çalışmalara yönelik yeterli donanımına sahip değildir.</li> </ul>								
<b>İhtiyaçlar</b>	<ul style="list-style-type: none"> <li>• Öğrencilerin bilimsel çalışmalarını yapmak için fizik laboratuvarına ihtiyaç olması .</li> <li>• Proje çalışma odasının fiziki yetersizliği</li> </ul>								

## TEMA II : EĞİTİM VE ÖĞRETİMDE KALİTE

Tablo: 36 Eğitim ve Öğretimde Kalite - Amaç, Hedef, Gösterge ve Stratejilere İlişkin Kartlar

Performans Göstergeleri	Hedefe Etkisi (%)	Başlangıç Değeri	2024	2025	2026	2027	2028	İzleme Sıklığı	Rapor Sıklığı
<b>Amaç 2</b>	A2. Öğrencilerin hayata ve geleceğe erdemli bir şekilde hazırlanması için bilgi, beceri, tutum ve davranış kazanmaları sağlanacaktır.								
<b>Hedef 2.1</b>	H2.1. Öğrencilerin ilgi, beceri ve yetenekler geliştirilerek üst öğrenime yerleşen öğrenci oranını artırmak.								
<b>PG 2.1.1</b> Bir üst öğrenime yerleşen öğrenci oranı (lise ve üniversite)	25	%55	%57	%58	%60	%61	%62	12 ay	12 ay
<b>PG 2.1.2</b> Ön lisans programlarına yerleşen öğrenci oranı	25	%30	%31	%32	%34	%36	%38	12 ay	12 ay
<b>PG 2.1.3</b> Kariyer rehberliği faaliyetlerine katılan dair ulaşılan öğrenci sayısı	20	90	95	100	105	110	115	6 ay	6 ay
<b>PG 2.1.4</b> Tercih danışmanlığı faaliyetlerinde yararlanan öğrenci sayısı	20	90	95	100	105	110	115	6 ay	6 ay
<b>PG2.1.5.</b> Kariyer rehberliği kapsamında yapılan faaliyet sayısı	10	6	7	8	9	10	12	6 ay	6 ay
<b>Koordinatör Birim</b>	Ortaokul ve lise müdür yardımcıları								
<b>İş Birliği Yapılacak Birimler</b>	8.sınıf ortaokul ve 12.sınıf lise öğretmenleri, Psikolojik Danışman ve Rehber Öğretmenleri								
<b>Riskler</b>	R.1 Destekleme ve Yetiştirme kurslarına öğrenci katılımının az olması R.2 Öğretmenlerin DYK vermek istememesi. R.3 Öğrencilerin düzenli tekrar çalışmaları yapmaması R.4 Öğrencilerin hedeflerini belirlememiş olmaları R.5 Öğrencilerin OGM Materyal ve EBA Akademik platformları ve MEB basılı kaynaklarını kullanmamaları								
<b>Stratejiler</b>	S.1. Destekleme ve yetiştirme kurslarıyla öğrencilerin genel derslerdeki yeterlilikleri artırılabilecektir. S.2. Öğrencilere yönelik bakanlığın hazırlamış olduğu dijital platformlar aracılığı ile yüz yüze eğitime destek olmak üzere uzaktan eğitim imkânları oluşturulacaktır. S.3 Öğrencilerin OGM Materyal ve EBA Akademik Destek platformları ve MEB basılı kaynaklarını etkin kullanmaları sağlanacaktır. S.4. Öğrencileri ilgi, yetenek ve ihtiyaçları doğrultusunda bir üst öğrenim programına hazırlayacak mesleki ve eğitsel rehberlik faaliyetleri yürütülecektir. S.5 Üniversitelerle iş birliği yaparak öğrencilerimizin yükseköğretimi tanımlarını, üniversitelerin imkanlarından yararlanabilmeleri artırılması sağlanacaktır.								

	S.6 Kariyer rehberliđi kapsamında yapılan faaliyet (panel, mezun buluşmaları, lisans programları tanıtımları v.b) sayıları artırılacaktır.
<b>Maliyet Tahmini</b>	800 000 TL
<b>Tespitler</b>	Öğretmenler EBA Akademik Destek ve OGM materyallerini ayrıca MEB basılı kitaplarını çođunlukla kullanmamaktadır. Öğrencilerimize Psikolojik Danışman ve Rehber öğretmenlerimiz tarafından kariyer planlaması ve rehberliđi yapılmaktadır. Okulumuzda DYK kursları açılmakta fakat öğrencilerimizin katılımı az ve düzenli olarak devam etmemektedir.
<b>İhtiyaçlar</b>	Öğretmenlerimizin DYK kursu açmaları konusunda teşvik edilmesi. Öğrencilerimizin DYK kurslarına katılmaları konusunda teşvik edilmesi

<b>Amaç 2</b>	A2. Öğrencilerin hayata ve geleceğe erdemli bir şekilde hazırlanması için bilgi, beceri, tutum ve davranış kazanmaları sağlanacaktır.								
<b>Hedef 2.2</b>	H2.2. Öğrencilerin ulusal/uluslararası projelere katılım oranları ve hareketlilik sayısı yükseltilerek beceri temelli yabancı dil öğrenme yeterlilikleri artırılacaktır.								
<b>Performans Göstergeleri</b>	<b>Hedefe Etkisi (%)</b>	<b>Başlangıç Değeri</b>	<b>2024</b>	<b>2025</b>	<b>2026</b>	<b>2027</b>	<b>2028</b>	<b>İzleme Sıklığı</b>	<b>Rapor Sıklığı</b>
<b>PG2.2.1.</b> Yabancı dil öğrenme yeterliklerini geliştirmeye yönelik açılacak kurslara katılan öğrenci sayısı	20	0	10	11	12	14	16	Dönemlik	Dönemlik
<b>PG 2.2.2.</b> PG2.2.2. Öğrencilere yabancı dil bilmenin önemini ve gerekliliğini anlatan seminere katılan öğrenci sayısı	20	0	40	50	60	70	80	1 Yıl	1 Yıl
<b>PG 2.2.3.</b> Yabancı dil dersi yılsonu puan ortalaması	20	65	67	70	72	74	75	Dönemlik	Dönemlik
<b>PG 2.2.4.</b> Ulusal ve uluslararası hareketlilik programları/ projeleri bilgilendirme toplantılarına katılım oranı (%)	20	% 2	% 4	% 5	% 6	% 7	% 8	Yıllık	Yıllık
<b>PG 2.2.5.</b> Bir eğitim öğretim döneminde hazırlanan ulusal veya uluslararası proje sayısı	20	5	6	7	8	9	10	Yıllık	Yıllık
<b>Koordinatör Birim</b>	Ortaokul ve lise müdür yardımcıları								
<b>İş Birliği Yapılacak Birimler</b>	İngilizce zümreleri, Erasmus Koordinatörü, eTwinning Koordinatörü, Tübitak Koordinatörü								
<b>Riskler</b>	R.1 Öğretmenlerin kurs açmaya istekli olmaması R.2 Erasmus projelerinin kabul için yeterli puan almaması R.3 Öğretmenlerin proje yapmaya istekli olmaması								
<b>Stratejiler</b>	S1. Öğrencilerin yabancı dil öğrenme yeterliliklerini geliştirmeye yönelik kurslar açılacaktır. S2. Yabancı dil eğitimine yönelik dijital içerikler ve platformlardan haberdar olmaları sağlanacaktır. S3. Yabancı dil eğitimini destekleyen uluslararası projelerin ve hareketliliklerin tanıtımını yaparak öğretmen ve öğrencinin motivasyonu sağlanacaktır. S4. Duvar panoları, afişler, vb. uygulamalarla okulun fiziki alanlarında yabancı dilin yazılı olarak ön plana çıkartılması sağlanacaktır. S5. Yabancı dil etkinlikleri kapsamında öğrenci kulüpleri oluşturulacaktır.								
<b>Maliyet Tahmini</b>	530 000 TL								
<b>Tespitler</b>	Erasmus projesine başvurumuzun olduğu fakat yeterli puan alamaması eTwinning projelerine katılımın olmaması								
<b>İhtiyaçlar</b>	Öğretmenlerimizin proje yapmak için motivasyonlarının artırılması Öğrencilerimizin projelere katılımın sağlanması								

## TEMA III : KURUMSAL KAPASİTE

Tablo: 37 Kurumsal Kapasite-Amaç, Hedef, Gösterge ve Stratejilere İlişkin Kartlar									
Amaç 3	A3. Okulun amaçlarına ulaşmasını sağlayacak kurumsal imkân ve yetkinlikler verimli ve sürdürülebilir bir şekilde geliştirilecektir.								
Hedef 3.1	H3.1. Eğitim ve öğretimin sağlıklı ve güvenli bir ortamda gerçekleştirilmesi için okul sağlığı ve güvenliği geliştirilecektir								
Performans Göstergeleri	Hedefe Etkisi (%)	Başlangıç Değeri	2024	2025	2026	2027	2028	İzleme Sıklığı	Rapor Sıklığı
PG3.1.1. Okulda yaşanan kaza sayısı	20	7	6	5	4	3	2	Dönemlik	Yıllık
PG3.1.2. Akran zorbalığı ve siber zorbalıkla ilgili konularda eğitim alan öğrenci ve öğretmen sayısı (kırılım yapılacak)	20	300	350	400	450	500	600	Dönemlik	Yıllık
PG3.1.3. Disiplin kuruluna sevk edilen olay sayısı	20	20	18	16	14	12	10	Dönemlik	Dönemlik
PG3.1.4. Afete hazırlık eğitimlerine katılan öğrenci ve öğretmen sayısı (kırılım yapılacak)	20	650	660	670	680	690	700	Yıllık	Yıllık
PG3.1.5. İlk yardım eğitimlerine katılan öğrenci ve öğretmen sayısı (kırılım yapılacak)	20	100	150	225	250	275	300	Yıllık	Yıllık
Koordinatör Birim	Ortaokul ve Lise Müdür Yardımcıları								
İş Birliği Yapılacak Birimler	Rehberlik Servisi, Disiplin Kurulu, Sınıf Rehber Öğretmenleri, Sivil Savunma Kulübü								
Riskler	R1. Alınan eğitimlerin beceriye dönüştürülememesi. R.2 Kırılım yapılacağı için katılan grupların farklılık gösterebilmesi								
Stratejiler	S1. Okulda yaşanan disiplin olaylarının nedeni rehber öğretmen koordinasyonunda sınıf rehber öğretmeni ve öğrencilerin diğer öğretmenleriyle iş birliğinde tespit edilerek bu konuda çalışmalar yapılarak öğrencilerin ve velilerin farkındalıkları artırılacaktır. S2. Başarılı ve örnek davranış sergileyen öğrencilerin onur belgesiyle ödüllendirilmesi ve bu öğrencilerin diğer öğrencilere örnek olması sağlanacaktır. S3. Doğa, insan ve teknoloji kaynaklı (deprem, sel, heyelan, yangın, çığ ve salgın hastalıklar vd.) konularında alan uzmanları ile iş birliğinde öğretmen, öğrenci ve velilere farkındalık eğitimleri verilecektir. S4. Sivil savunma alanında öğrenci kulüp faaliyetleri kapsamında etkinlikler düzenlenecektir. S5. Okulun afet ve acil durum eylem planının güncel tutulması sağlanacaktır.								
Maliyet Tahmini	275 000 TL								
Tespitler	Ortaokul öğrencilerinin çok hareketli olması Lise ve ortaokul öğrencilerinin aynı binada olması								
İhtiyaçlar	Öğrenciler ve öğretmenler için ilk yardım eğitmeni								

<b>Amaç 3</b>	A3. Okulun amaçlarına ulaşmasını sağlayacak kurumsal imkân ve yetkinlikler verimli ve sürdürülebilir bir şekilde geliştirilecektir.								
<b>Hedef 3.2</b>	H3.2. İklim değişikliğinin olumsuz etkilerini azaltmak ve çevresel sürdürülebilirliği sağlamak için tasarruf tedbirleri kapsamında enerji verimliliği artırılabilecektir.								
<b>Performans Göstergeleri</b>	<b>Hedefe Etkisi (%)</b>	<b>Başlangıç Değeri</b>	<b>2024</b>	<b>2025</b>	<b>2026</b>	<b>2027</b>	<b>2028</b>	<b>İzleme Sıklığı</b>	<b>Rapor Sıklığı</b>
PG3.2.1. Elektrik tüketimi (kw)	25	17698	17000	16800	16600	16550	16500	HER AY	Dönemlik
PG3.2.2. Su tüketim miktarı (m3)	25	53	50	49	48	47	46	HER AY	Dönemlik
PG3.2.3. Bakım yapılan alan-tesisat oranı	20	% 3	% 9	% 10	% 11	% 12	% 13	Yıllık	Yıllık
PG3.2.4. Onarımı yapılan alan-tesisat oranı	10	% 7	% 6	% 5	% 4	% 3	% 2	Yıllık	Yıllık
PG3.2.5. Sürdürülebilir enerji kullanımı oranı	20	% 0	% 10	% 20	% 30	% 40	% 50	Yıllık	Yıllık
<b>Koordinatör Birim</b>	Müdür Yardımcıları								
<b>İş Birliği Yapılacak Birimler</b>	Sosyal Kulüpler , Sınıf Rehber Öğretmenleri, Coğrafya Öğretmenleri								
<b>Riskler</b>	R1.Maliyetlerin yüksek olması R2.Öğrencilerin bilinçli bir şekilde elektrik, su ve diğer donanımları kullanmaması								
<b>Stratejiler</b>	S1. Okul elektrik, su ve yakıt tüketimi miktar ve tutar olarak izlenerek tüketimi artıran unsurlar araştırılacak ve verimliliği artıracak tedbirler alınacaktır. S2. Tasarruf tedbirleri kapsamında enerji verimliliği ile ilgili farkındalık çalışmaları yapılacaktır. S3. Enerji tasarrufunun sağlanması için sınıflarda ve pansiyonlarda tedbir alınmasına yönelik çalışmalar yapılacaktır. S4. Enerji tasarrufuna yönelik proje geliştirilecektir. S5. Yenilenebilir enerji kaynaklarından daha fazla yararlanmak için çalışmalar yapılacaktır.								
<b>Maliyet Tahmini</b>	6 200 000 TL								
<b>Tespitler</b>	<ul style="list-style-type: none"> <li>• Öğrencilerin klimaları gereksiz yere kullanmaları</li> <li>• Öğrencilerin suyu gereksiz yere kullanmaları</li> </ul>								
<b>İhtiyaçlar</b>	<ul style="list-style-type: none"> <li>• Tasarruf tedbirleri kapsamında elektrik ve suyun ihtiyaç doğrultusunda kullanımını sağlamak</li> </ul>								

## BÖLÜM 5 : MALİYETLENDİRME

Bakanlığımızdan okulumuza gelen ödenekler ile okul aile birlikleri payının yıllık bütçe artışları ve eğilimleri dikkate alındığında, Şehit Türkmen Tekin Anadolu İmam Hatip Lisesi 2024-2028 Stratejik Planı'nda yer alan stratejik amaçların gerçekleştirilebilmesi için tabloda da belirtildiği üzere beş yıllık süre için tahmini 89.691.382,08 TL'lik kaynağın elde edileceği düşünülmektedir.

Tablo : 38 Amaç ve Hedef Maliyetleri						
	2024	2025	2026	2027	2028	Toplam Maliyet
<b>Amaç 1</b>	<b>1.345.000,00 ₺</b>	<b>1.963.700,00 ₺</b>	<b>2.572.447,00 ₺</b>	<b>3.267.007,69 ₺</b>	<b>3.985.749,38 ₺</b>	<b>13.133.904,07 ₺</b>
Hedef 1.1	30.000,00 ₺	43.800,00 ₺	57.378,00 ₺	72.870,06 ₺	88.901,47 ₺	292.949,53 ₺
Hedef 1.2	1.315.000,00 ₺	1.919.900,00 ₺	2.515.069,00 ₺	3.194.137,63 ₺	3.896.847,91 ₺	12.840.954,54 ₺
<b>Amaç 2</b>	<b>1.330.000,00 ₺</b>	<b>1.941.800,00 ₺</b>	<b>2.543.758,00 ₺</b>	<b>3.230.572,66 ₺</b>	<b>3.941.298,64 ₺</b>	<b>12.987.429,30 ₺</b>
Hedef 2.1	800.000,00 ₺	1.168.000,00 ₺	1.530.080,00 ₺	1.943.201,60 ₺	2.370.705,95 ₺	7.811.987,55 ₺
öHedef 2.2	530.000,00 ₺	773.800,00 ₺	1.013.678,00 ₺	1.287.371,06 ₺	1.570.592,69 ₺	5.175.441,75 ₺
<b>Amaç 3</b>	<b>6.475.000,00 ₺</b>	<b>9.453.500,00 ₺</b>	<b>12.384.085,00 ₺</b>	<b>15.727.787,95 ₺</b>	<b>19.187.901,30 ₺</b>	<b>63.228.274,25 ₺</b>
Hedef 3.1	275.000,00 ₺	401.500,00 ₺	525.965,00 ₺	667.975,55 ₺	814.930,17 ₺	2.685.370,72 ₺
Hedef 3.2	6.200.000,00 ₺	9.052.000,00 ₺	11.858.120,00 ₺	15.059.812,40 ₺	18.372.971,13 ₺	60.542.903,53 ₺
<b>AMAÇ TOPLAM</b>	<b>9.150.000,00 ₺</b>	<b>13.359.000,00 ₺</b>	<b>17.500.290,00 ₺</b>	<b>22.225.368,30 ₺</b>	<b>27.114.949,32 ₺</b>	<b>89.349.607,62 ₺</b>
Genel Yönetim Giderleri	35.000,00 ₺	51.100,00 ₺	66.941,00 ₺	85.015,07 ₺	103.718,39 ₺	341.774,46 ₺
<b>TOPLAM KAYNAK</b>	<b>9.185.000,00 ₺</b>	<b>13.410.100,00 ₺</b>	<b>17.567.231,00 ₺</b>	<b>22.310.383,37 ₺</b>	<b>27.218.667,71 ₺</b>	<b>89.691.382,08 ₺</b>

## **BÖLÜM 6 : İZLEME VE DEĞERLENDİRME**

Okulumuz Stratejik Planı izleme ve değerlendirme çalışmalarında 5 yıllık Stratejik Planın izlenmesi ve 1 yıllık gelişim planının izlenmesi olarak ikili bir ayrıma gidilecektir.

Stratejik planın izlenmesinde haftalık, aylık , dönemlik ve yıllık izleme yapılacak denetim birimleri, il ve ilçe millî eğitim müdürlüğü ve Bakanlık denetim ve kontrollerine hazır halde tutulacaktır. Değerlendirme raporları yıllık olarak yapılacaktır.

Yıllık planın uygulanmasında yürütme ekipleri ve eylem sorumlularıyla aylık ilerleme toplantıları yapılacaktır. Toplantıda bir önceki ayda yapılanlar ve bir sonraki ayda yapılacaklar görüşülüp karara bağlanacaktır.